



RAPPORT DE MISSION

2025



ÉDITO



DELPHINE GÉNY-STEPHANN

PRÉSIDENTE DU COMITÉ DE MISSION

L'année 2025 a vu s'accumuler les secousses et les incertitudes géopolitiques, économiques, climatiques, technologiques qui se prolongent en 2026. Aucune strate de l'économie réelle, de la plus locale à la plus globale, n'en est isolée ou totalement protégée. De telles circonstances donnent toute leur valeur à la finance positive et son capital patient, elles constituent un véritable test pour la mission dont s'est doté GENE0 Capital Entrepreneur.

Fort heureusement, ni le renoncement, ni la paralysie, pas plus que la fébrilité et l'irrésolution n'ont contaminé la feuille de route de mission. Notre comité de mission a constaté la persistance voire l'intensification des actions à la faveur de la montée en maturité de l'équipe et des entreprises des portefeuilles. Cette dynamique porte toutes les dimensions de la raison d'être de GENE0 : la capacité à se projeter sur des horizons plus longs, rendue possible par le modèle Evergreen et la fidélité de la base d'actionnaires confirmée au fil des apports en capital, le rôle central du capital humain dans les stratégies des participations et dans le déploiement des ressources de la société de gestion, le positionnement en pointe sur l'impact et la décarbonation, la montée en puissance du partage de la valeur grâce à un travail de fond sur les dispositifs adaptés aux PME/ETI et la multiplication des engagements du fonds de dotation.

Au cours de l'année 2025, le comité s'est réuni trois fois pour examiner l'avancement de la mission mais aussi évoquer directement avec Fanny Letier et François Rivolier les éléments d'actualité et les décisions structurantes susceptibles de l'influencer ou d'y contribuer.

Nous avons échangé avec plusieurs entrepreneurs Geneo à propos de leurs initiatives, eu accès à de nombreux événements de mise en commun au sein des portefeuilles et participé à la revue annuelle des plans d'impact et RSE. Je remercie infiniment mes collègues du comité de mission pour leur engagement et l'acuité de leurs regards. La richesse des réalisations 2025 et la volonté de progrès inentamée de l'équipe Geneo confortent notre soutien vigilant à un modèle d'investissement novateur et sincère.



SOMMAIRE

I	Notre raison d'être : la finance positive	p. 4
II	Une gouvernance pour maximiser l'impact et garantir la transparence	p. 14
III	Notre mission en actes	p. 20
IV	Nos engagements RSE, miroir de la mission	p. 51
V	Synthèse et note méthodologique	p. 54
VI	Annexes	p. 58
VII	Rapport OTI 2023	p. 60



I. NOTRE RAISON D'ÊTRE: LA FINANCE POSITIVE



L'ADN DU CAPITAL ENTREPRENEUR

Le modèle de GENEО s'est construit autour des besoins des PME et ETI patrimoniales, poumons de l'économie, pour appuyer leurs stratégies de long terme avec un effet d'entraînement d'emploi sur les territoires

1

Pour offrir un avenir aux générations futures, la France a besoin de réinventer son modèle économique, de le réorienter dans une approche de plus long terme, plus équitable, plus respectueuse de notre planète et créatrice d'emplois durables.

2

Cet esprit long terme est la marque des dirigeants Bâtisseurs. Mus par un rêve, l'envie de répondre à des besoins sociétaux, ils veulent fonder des groupes leaders, innovants, internationaux et n'hésitent pas à se projeter à travers plusieurs générations. Ils sont les moteurs de la création d'emplois et de la création de valeur.

3

Ce sont ces Bâtisseurs qui ont inspiré notre raison d'être : en créant le Capital Entrepreneur, GENEО leur donne les moyens de leur ambition : des fonds propres longs, du conseil et un réseau entrepreneur de partage et de soutien.

4

Toute entreprise est née pour répondre à un besoin sociétal. L'impact, c'est revisiter ce besoin à l'aune des enjeux de durabilité qui bouleversent la société contemporaine et engagent les générations futures.

5

La réussite d'une entreprise n'est possible que par la mobilisation et l'implication de toutes ses parties prenantes. Organiser un partage équitable de la valeur est une question de vivre ensemble, mais aussi une condition critique de la pérennisation de long terme de chaque entreprise et de son environnement.

LES CHIFFRES CLÉS DE GENEIO EN 2025



750 M€
sous gestion



34 entreprises investies
et accompagnées



+ de **270** investisseurs, membres
de la Communauté GENEO



Près de 3000 actions
d'accompagnement
depuis 2019



22 collaborateurs
pluridisciplinaires
et engagés

* Les chiffres présentés sur cette page
concernent GENEO Capital Entrepreneur

NOTRE RAISON D'ÊTRE

La finance positive exprime les réponses apportées par GENEO Capital Entrepreneur aux besoins des dirigeants Bâtisseurs



Mettre à disposition de l'économie
réelle une finance positive,
qui concilie performance et sens



Cette finance positive poursuit quatre objectifs :



Apporter de la sérénité par la maîtrise du temps, pour passer les cycles conjoncturels et s'adapter au besoin de chaque entreprise, et par là même,



Favoriser l'activation et l'accroissement du capital humain comme levier déterminant de création de valeur en apportant un soutien opérationnel et humain ainsi que de l'expertise



Soutenir l'accroissement de l'impact positif de chaque entreprise et sa transition vers des modèles d'affaires durables



Partager la valeur créée avec l'ensemble des parties prenantes, pour donner à chaque génération les moyens de ses ambitions

→ L'économie réelle désigne l'ensemble des activités économiques matérielles ou immatérielles produites par des agents économiques en-dehors des marchés financiers.

NOTRE VISION DE L'IMPACT

Chez GENE0, nous sommes persuadés que les pionniers de l'innovation sociétale seront, sur leur marché, les leaders de demain. Placer l'impact au cœur de la stratégie est donc créateur de valeur à long terme.

NOUS SOMMES CONVAINCUS QUE LES ENTREPRISES D'AVENIR SONT CELLES QUI S'ENGAGENT DANS UN DOUBLE MOUVEMENT

- **La responsabilité sociale et environnementale (RSE)**, c'est-à-dire l'exemplarité de leurs pratiques métiers et managériales (« entreprise responsable »), mais aussi ;
- **L'impact**, à travers l'innovation durable et la transition de leurs modèles d'affaires pour générer par leurs produits et services un impact positif sur leurs parties prenantes et sur la société (« entreprise contributive »)

Une vision qui conjugue RSE et Impact

IMPACT

- Innovation produits et services
- Transformation du modèle d'affaires

- Création de valeur pour les parties prenantes externes
- Réponse aux besoins sociétaux
- Création d'externalités positives

RSE

- Prise en compte des enjeux environnementaux et sociaux dans les processus d'entreprise, exemplarité des pratiques
- Intégration de la durabilité dans la gouvernance et dans les métiers

Réduction des externalités négatives



Environnement



Social



Gouvernance

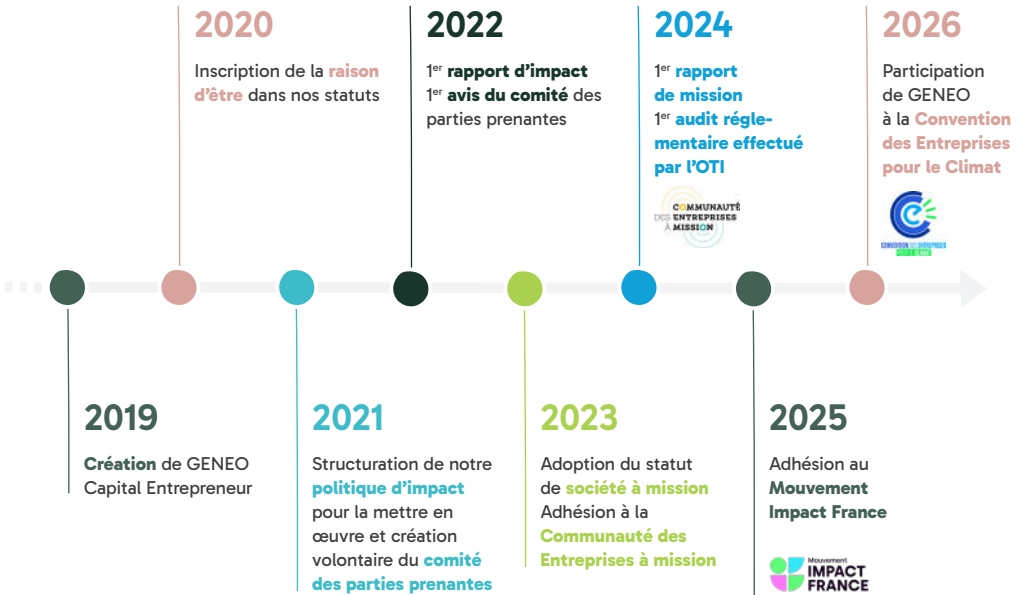


Sociétal

UNE ÉVOLUTION NATURELLE VERS LA SOCIÉTÉ À MISSION

L'adoption du statut de société à mission est une nouvelle étape, naturelle, dans le développement de GENEО Capital Entrepreneur

En 2023, GENEО Capital Entrepreneur est devenue Société à Mission avec pour volonté d'ancrer son engagement en faveur d'une finance positive, alignée avec les défis sociétaux et environnementaux contemporains. Ce choix mûrement mené et construit, est l'aboutissement d'une démarche engagée depuis sa création.



UN ÉDIFICE DE MISSION CENTRÉ SUR NOTRE MÉTIER

Exercer notre mission et faire notre métier sont ainsi synonymes. C'est pourquoi nos objectifs statutaires et opérationnels ainsi que nos indicateurs couvrent l'intégralité des dimensions de notre activité.

OBJECTIFS STATUTAIRES

#1

Apporter de la sérénité par la maîtrise du temps, pour passer les cycles conjoncturels et s'adapter au besoin de chaque entreprise

#2

Favoriser l'activation et l'accroissement du capital humain comme levier déterminant de création de valeur en apportant un soutien opérationnel et humain ainsi que de l'expertise

#3

Soutenir l'accroissement de l'impact positif de chaque entreprise et sa transition vers des modèles d'affaires durables

#4

Partager la valeur créée avec l'ensemble des parties prenantes, pour donner à chaque génération les moyens de ses ambitions

OBJECTIFS OPERATIONNELS

1

Proposer des solutions d'investissement sur-mesure pour soutenir les entreprises dans la durée, y compris de manière contracyclique
— Page 22

3

Faire progresser la performance sociale des entreprises ou « Indice d'Impact Humain »
— Page 31

5

Coconstruire avec les sociétés investies un plan d'impact positif et les soutenir dans sa réalisation sur toute la durée de détention
— Page 38

7

Promouvoir le partage de la valeur au sein des entreprises
— Page 46

2

Assurer la stabilité des ressources grâce aux relations de confiance avec nos actionnaires
— Page 27

4

Apporter aux entreprises du soutien stratégique, opérationnel et humain via les Carnets de croissance pour mettre en œuvre leur projet entrepreneurial
— Page 34

6

Accompagner chaque entreprise dans la décarbonation de leur modèle d'affaires
— Page 42

8

Redistribuer une partie de la valeur créée vers les territoires et l'ensemble de la Société à travers des actions philanthropiques tournées vers la création d'emplois ou la réinsertion dans l'emploi
— Page 49

* Loi Pacte

DES OBJECTIFS SYNERGIQUES

L'interdépendance de nos objectifs nous pousse à une approche globale, dont la mise en œuvre suppose la coopération de toutes les parties prenantes qui forment une Communauté GENE0 étendue.

OBJECTIFS STATUTAIRES

Nos 4 objectifs statutaires sont intimement reliés entre eux :

- Le temps long est la condition d'une politique d'impact sincère et ambitieuse
- L'accroissement du capital humain s'inscrit également dans le temps long et est la condition de l'exécution d'une politique d'impact
- Le partage de la valeur crée l'engagement nécessaire à l'accroissement du capital humain et constitue un levier puissant de motivation des équipes en matière d'impact.
- L'impact n'est possible que par la coopération de toutes les parties prenantes : nous adressons donc, à travers nos objectifs opérationnels, l'ensemble d'entre elles, et en particulier les investisseurs, les équipes GENE0, les sociétés investies, les salariés de ces sociétés ainsi que les territoires.

OBJECTIFS OPERATIONNELS

UNE DÉMARCHÉ ENGAGÉE DE TOUTE L'ÉQUIPE GENE0

La mission couvrant l'ensemble de notre activité, tous les collaborateurs sont impliqués dans les plans d'actions.

PILOTAGE DE LA MISSION

Assuré par le comité de direction de la société de gestion

ELABORATION ET MISE EN ŒUVRE DES PLANS D' ACTIONS

- Coordination effectuée par les Business Partners Impact et le Directeur du Développement
- Conception et suivi par des équipes projet réparties par objectif opérationnel, aux rôles définis en amont :

Sponsor

Moteur de la démarche en interne et en externe

Aide le responsable projet à accéder à l'ensemble des ressources nécessaires à la réussite du plan d'actions

Responsable projet

Pilote l'ensemble des chantiers internes liés à l'objectif, implique les contributeurs et s'assure du respect des objectifs et du calendrier

Contributeur

Fournit un travail de fond sur un ou plusieurs chantiers en utilisant son expertise

COLLECTE ET FIABILISATION DE LA DONNÉE EXTRA-FINANCIÈRE

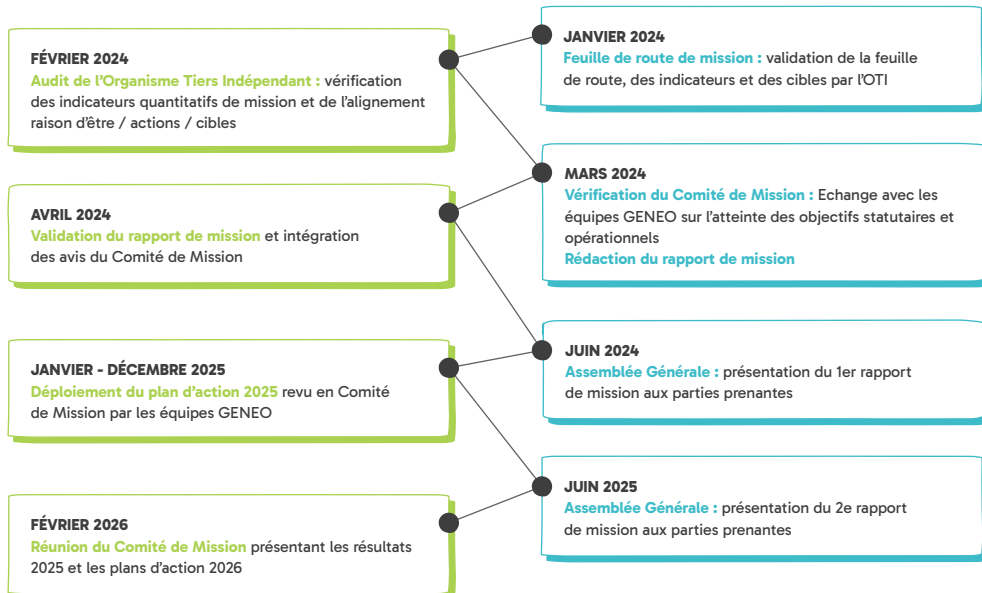
- Responsabilité du secrétariat général, avec l'appui de l'équipe impact
- Synchronicité avec la campagne annuelle de collecte des données auprès des participations

UNE COLLABORATION ÉTROITE AVEC LE COMITÉ DE MISSION

Le Comité de Mission a poursuivi ses travaux en 2025 en étroite collaboration avec les équipes GENE0 en soutien de l'exécution de la feuille de route de mission.

ÉQUIPES GENE0

COMITÉ DE MISSION ET OTI



II. UNE GOUVERNANCE POUR MAXIMISER L'IMPACT ET GARANTIR LA TRANSPARENCE



NOTRE COMITÉ DE MISSION

Le comité de mission se place dans la continuité du comité des parties prenantes de GENE0, inauguré en 2021. La loi Pacte lui confie un rôle renforcé.

ROLE



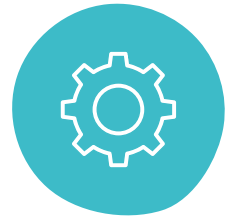
- Suivre l'exécution de la mission et la mise en œuvre stratégique et opérationnelle de la raison d'être de GENE0
- Contrôler la bonne application dans le temps des quatre objectifs statutaires et de la feuille de route associée

MISSIONS



- Évaluer l'efficacité des actions mises en place pour atteindre ces quatre objectifs
- Valider la cohérence d'ensemble du modèle de la mission et rendre un jugement sur l'ambition et l'atteinte des objectifs retenus
- Accompagner la démarche de progrès continu sur la mise en œuvre des engagements pris
- Anticiper les tendances sociétales et les solutions émergentes

FONCTIONNEMENT



- À minima trois consultations en plénière par an et des sessions de travail à la carte
- Présentation d'un Rapport du comité de mission venant apprécier la manière dont la mission est exécutée

LA COMPOSITION DU COMITÉ DE MISSION ^{1/3}



DELPHINE GÉNY-STEPHANN

INVESTISSEUR – IMPACT – POUVOIRS PUBLICS

Femme d'affaires et personnalité politique française, Delphine Gény-Stephann est reconnue pour son engagement en faveur de la compétitivité des entreprises, de la modernisation de l'économie et de la promotion de l'entrepreneuriat. En acceptant la Présidence du comité de parties prenantes, puis celle du comité de mission de GENEO, elle met en pratique ses convictions, ainsi que l'esprit et la lettre de la loi Pacte qu'elle a initiée lors de son mandat de secrétaire d'État auprès du ministre de l'Économie et des Finances (2017-2018). Delphine est également actionnaire et membre du comité d'orientation de GENEO Capital Entrepreneur.



MAURANE COUDREAU

INVESTISSEUR – IMPACT

De formation juridique, Maurane engage très rapidement sa vie professionnelle dans le secteur du droit du développement durable. Aujourd'hui experte en finance durable à la MAIF, également société à mission, elle représente un investisseur de référence pour GENEO Mezzanine, notre véhicule de quasi-fonds propre à impact, et nous fait bénéficier ainsi de son expérience personnelle mais aussi de celle de cet assureur engagé depuis longtemps sur les enjeux d'entreprise responsable.

Ayant rejoint le comité de mission en avril 2024, Maurane a d'ores et déjà été embarquée sur le sujet en assistant à deux réunions de travail.



DELPHINE DIRAT

AFFAIRES RÉGLEMENTAIRES - FINANCE DURABLE

Delphine est l'une des grandes spécialistes de la réglementation liée à la finance durable en Europe. En effet, avant d'exercer au London Stock Exchange qu'elle a rejoint en 2021 comme experte réglementaire, Delphine a travaillé pendant 10 ans au sein de l'Autorité des marchés financiers (AMF). Elle y a été directrice de la régulation des affaires internationales ainsi qu'experte détachée de la Commission européenne, où elle a contribué à l'élaboration et la mise en place du plan d'action européen sur la finance durable. Soucieuse de diffuser son expertise et sa vision de la finance durable, Delphine enseigne également à l'Université de Bordeaux.

LA COMPOSITION DU COMITÉ DE MISSION ^{2/3}



ZINEB IHRAI

INVESTISSEUR – IMPACT - TERRITOIRES

Responsable des investissements à impact de la Banque des Territoires (groupe Caisse des dépôts), Zineb est une professionnelle du secteur financier, avec une expertise approfondie dans la gestion d'investissements et le développement de projets financiers. Également membre du comité stratégique de GENE Capital, la société d'investissement «evergreen» gérée par GENE Capital Entrepreneur, Zineb apporte au comité de mission la vision d'un investisseur de long terme, ancré dans les territoires et soucieux d'impact sociétal, particulièrement en matière d'emplois.



BERTRAND LECLERCQ

INVESTISSEUR – « FAMILY OFFICE »

Bertrand Leclercq est un entrepreneur, spécialiste de la gouvernance des entreprises familiales et des défis de leur transition générationnelle, mettant l'accent sur la gouvernance et le long terme. Ancien gérant commandité de l'Association Familiale Mulliez (AFM) de 2010 à 2019, il a occupé divers mandats au sein de plusieurs entreprises, dont Auchan et Flunch. Il est également investisseur dans des projets de start-up et des fonds de private equity. Bertrand apporte au comité de mission son expérience concrète des entreprises familiales et des enjeux de temps longs, ainsi que des problématiques de partage de la valeur et d'alignement des parties prenantes.



CHRISTIAN NOUEL

EXPERT – PHILANTHROPIE – FINANCE DURABLE

Avocat français spécialisé dans le droit des affaires et le droit fiscal, Christian a conseillé de nombreuses entreprises nationales et internationales. Acteur engagé de la société civile, Président fondateur de la Fondation Croissance Responsable, fondation abritée par l'Institut de France, membre du bureau de la commission fiscale du MEDEF, membre des groupes de travail « Administrateurs et Informations extra-financières » et « Création de valeur partagée » de l'Institut Français des Administrateurs (IFA), membre de l'Institut de la Finance Durable, Christian éclaire le comité de mission sur les aspects juridiques des enjeux de durabilité et les meilleures pratiques d'intégration de ces enjeux au cœur de la gouvernance d'entreprise.

LA COMPOSITION DU COMITÉ DE MISSION ^{3/3}



CÉCILE PATOUX

AFFAIRES RÉGLEMENTAIRES - FINANCE DURABLE

Première business partner «impact» de GENE0, issue du monde du conseil en développement durable et de l'audit RSE, Cécile Patoux a consacré son début de parcours professionnel aux enjeux de RSE et d'Impact. Animée par l'envie d'entreprendre, elle a créé sa société de fabrication et de commercialisation de cosmétiques bio : «Atelier Sapoe». Son engagement personnel intense, conjugué à sa pratique entrepreneuriale et sa parfaite connaissance de GENE0, font de Cécile un atout précieux du comité de mission.



PHILIPPE SOULLIER

DIRIGEANT D'ENTREPRISE – CAPITAL HUMAIN

Dirigeant engagé et précurseur du management de transition en France; il a fondé Valtus avec l'intuition que notre économie aurait de plus en plus besoin de dirigeants expérimentés, capables d'accompagner les entreprises dans leurs transformations. Diplômé de l'ESCEM, il a exercé pendant quinze ans des responsabilités financières et opérationnelles dans de grands groupes anglo-saxons, avant de mettre son expérience au service d'un modèle innovant de leadership temporaire à haute valeur ajoutée. Il œuvre depuis plus de vingt ans à créer des passerelles entre les entreprises en mutation et des talents de haut niveau parfois sous-utilisés. Il rejoint en 2025 le comité de mission de GENE0 avec un atout majeur : un regard stratégique sur les transformations au sein des entreprises.

NOTRE DISPOSITIF DE CONTRÔLE DES ENGAGEMENTS

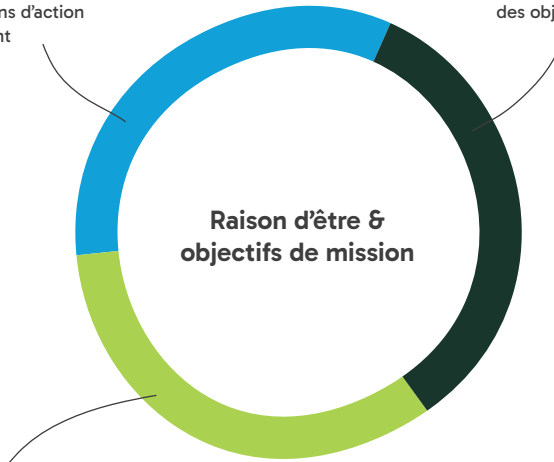
La crédibilité des engagements pris par GENE0 repose sur un dispositif de contrôle impliquant **trois acteurs**

GENEO CAPITAL ENTREPRENEUR

- Définit des objectifs opérationnels et des indicateurs clés de suivi
- Alloue les moyens nécessaires à leur réalisation
- Mesure et analyse les résultats
- Identifie et assure la gestion des circonstances extérieures pouvant affecter le respect des objectifs
- Met en place des plans d'action et d'accompagnement

COMITÉ DE MISSION

- En charge du suivi en continu de l'exécution de la mission
- Présente un rapport annuel aux investisseurs de GENE0 rendant compte de l'exécution de la mission
- Se prononce au moins annuellement sur la mise en œuvre des objectifs



ORGANISME TIERS INDÉPENDANT (OTI)

- Nommé pour effectuer un audit réglementaire de l'accomplissement des objectifs de la mission, de l'adéquation des moyens et de l'atteinte de nos résultats, et ce, dès la première année d'adoption de la qualité de société à mission.
- Tous les trois ans, l'Organisme Tiers Indépendant émet un avis motivé joint au rapport du comité de mission se prononçant sur le respect ou non des objectifs de mission
- Le premier avis motivé a été émis en 2024 (pages 61-67)

III. NOTRE MISSION EN ACTES



OBJECTIF STATUTAIRE

#1

Apporter de la **sérénité**
par la **maîtrise du temps**,
pour passer les **cycles**
conjoncturels et s'adapter
au besoin de **chaque**
entreprise



« L'investissement «evergreen» peut se résumer à une société d'actionnaires ayant un objectif commun, qu'ils partagent avec les dirigeants de cette société mais aussi avec les participations dans lesquelles elles investissent : forger la croissance, sur le temps long. »

FRANCOIS RIVOLIER, COFONDATEUR

1 PROPOSER DES SOLUTIONS D'INVESTISSEMENT SUR-MESURE POUR SOUTENIR LES ENTREPRISES DANS LA DURÉE, Y COMPRIS DE MANIÈRE CONTRACYCLIQUE

OBJECTIF STATUTAIRE

#1

Pour soutenir le rythme de développement propre à chaque entreprise, GENEО Capital Entrepreneur offre trois solutions complémentaires



GENEO CAPITAL

Fonds propres et quasi-fonds propres

Accompagnement intensif sur-mesure au travers de Carnets de Croissance et de plans d'impact positif

24 entreprises en portefeuille en 2024



GENEO MEZZANINE

Quasi-fonds propres

Accompagnement ciblé et intensif sur l'impact
Dégressivité du taux d'intérêt en fonction de l'atteinte d'objectifs d'impact

6 entreprises en portefeuille en 2025



OBLIGATIONS RELANCE

Obligations sèches (non-convertible)

Inclusion dans la Communauté GENEО
Dégressivité du taux d'intérêt en fonction de l'atteinte d'objectifs RSE

8 entreprises financées

* Le présent rapport de mission porte sur le périmètre GENEО Capital et GENEО Mezzanine (soit 30 entreprises) à l'exclusion des entreprises accompagnées en Obligations Relance. D'autres restrictions de périmètre par indicateur sont également mentionnées en note méthodologique, p. 56-58.

1 PROPOSER DES SOLUTIONS D'INVESTISSEMENT SUR-MESURE POUR SOUTENIR LES ENTREPRISES DANS LA DURÉE, Y COMPRIS DE MANIÈRE CONTRACYCLIQUE

OBJECTIF STATUTAIRE

#1

Au sein de GENEО Capital et GENEО Mezzanine, 30 sociétés appartenant à des secteurs d'activité variés.

● GENEО Capital ○ GENEО Mezzanine

<p>PINETTE PEI ENGINEERING & MACHINERY</p>	<p>HÖPPEN TIME TO CARE</p>	<p>KARDHAM</p>	<p>OTEGO beyond textile</p>	<p>VALTUS</p>	<p>B&B GROUPE</p>
Machines industrielles	E-santé	Conseil en immobilier	Industrie textile	Conseil en management	Transport logistique
<p>delta service location</p>	<p>PISCINES Magiline PISCINES PAR PASSION</p>	<p>gbna santé</p>	<p>LEADER SAUVEVEGEMENT</p>	<p>epiktet groupe</p>	<p>ZURFLÖH-FELLER</p>
Location de machines spéciales	Fabrication de piscines	Cliniques MCO	Matériel incendie & secours-sauvetage	Garde d'enfants & soutien scolaire	Conception de systèmes de fermeture
<p>NEFTYS PHARMA</p>	<p>SAFIC ALCAN Innovation végétarienne</p>	<p>GAC GROUP</p>	<p>li-run RUNNING TRAIL FITNESS</p>	<p>GROUPE enygea</p>	<p>SCUTUM Solutions pour l'Azur</p>
Distribution de produits vétérinaires	Distribution de produits chimiques	Conseil en innovation	E-commerce sport	Location BtoB d'équipements sanitaires	Solutions de sécurité numérique

1 PROPOSER DES SOLUTIONS D'INVESTISSEMENT SUR-MESURE POUR SOUTENIR LES ENTREPRISES DANS LA DURÉE, Y COMPRIS DE MANIÈRE CONTRACYCLIQUE

Au sein de GENEО Capital et GENEО Mezzanine, 30 sociétés appartenant à des secteurs d'activité variés.

● GENEО Capital ● GENEО Mezzanine ○ Sociétés sorties du portefeuille

Fabrication de peinture	Logiciels d'analyses de données	Assurances & Crédits	Courtier en assurances	Conception de flacons de parfum	Distribution de dispositifs médicaux
Solutions de voyages d'affaires	Packaging médical de stérilisation	Transformation du blé dur	Distribution de produits bucco-dentaire	Biologie médicale	Services funéraires
Expertise RH	RH				

1 PROPOSER DES SOLUTIONS D'INVESTISSEMENT SUR-MESURE POUR SOUTENIR LES ENTREPRISES DANS LA DURÉE, Y COMPRIS DE MANIÈRE CONTRACYCLIQUE

GENEO Capital, notre société d'investissement « evergreen » permet de libérer des stratégies ambitieuses, de respecter le cycle naturel des entreprises investies et de nourrir leurs besoins d'agilité, indépendamment des aléas économiques.

RÉSULTATS 2025

INDICATEURS DE MISSION

Part des entreprises du portefeuille ayant bénéficié d'un réinvestissement sur la période 2024 - 2025 **30,8%**

Part du montant investi correspondant à des réinvestissements sur la période 2024 - 2025 **35,7%**

8 sociétés ont bénéficié d'un réinvestissement depuis 2024 sur GENEO Capital, sur un total portefeuille de 26.

Depuis 2024, GENEO Capital a investi un montant total de 121m€, dont 43m€ ont été réservés pour des réinvestissements.

RÉALISATIONS 2025

En 2025, GENEO Capital a réinvesti dans les entreprises Didactic, BBL, Hoppen et PEI pour soutenir leur plan de développement et de transformation et financer la croissance externe.



CIBLES

- ⊗ Faire bénéficier **20%** des entreprises investies d'un réinvestissement dans le portefeuille existant sur la période 2024 - 2026
- ⊗ Réserver **20%** des montants investis annuellement à des réinvestissements

ACTION EMBLÉMATIQUE 2025

Soutenir la stratégie d'euro-péanisation de Didactic

GENEO Capital a réinvesti significativement au sein du groupe Didactic afin de réaliser l'acquisition d'Arion et de renforcer son positionnement sur les marchés d'Europe du Nord.



Basée à la frontière entre les Pays-Bas et l'Allemagne et dotée d'un outil de production de grande qualité, Arion est un fabricant de produits d'hygiène pour la toilette des patients dépendants.

1



« Le réinvestissement de GENE0 dans Didactic est intervenu à un moment clé de notre développement. Il a contribué à réaliser dans de bonnes conditions, une opération de croissance externe extrêmement structurante et stratégique aux Pays-Bas, en sécurisant son financement et son exécution. Nous avons apprécié la qualité des échanges et leur réactivité tout au long de cette étape. »

FRÉDÉRIC VIGUIÉ, DIDACTIC

OBJECTIF
STATUTAIRE

#1

AVIS DU COMITE DE MISSION, RAPPORTÉ PAR PHILIPPE SOULLIER ET CÉCILE PATOUX

Dans un contexte mondial marqué par une forte imprévisibilité et des tensions géopolitiques, le Comité de Mission souligne que le modèle Evergreen démontre toute sa pertinence et son adéquation aux besoins réels des dirigeants. Nos travaux attestent de l'atteinte des objectifs quantitatifs et mettent en lumière sa logique tant agile qu'ambitieuse.

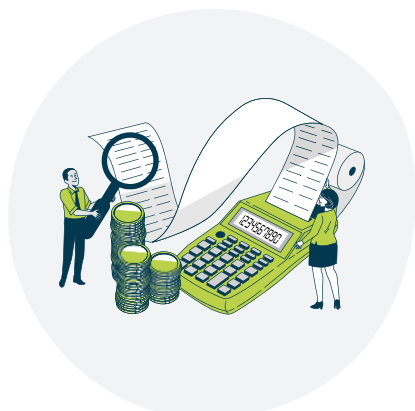
L'accompagnement sur mesure proposé par GENE0 permet de saisir les opportunités de croissance au moment propice et de renforcer la résilience des sociétés à long terme. L'accès à une communauté active confirme l'ambition de GENE0 : aller au-delà d'une simple fonction financière pour se positionner comme un véritable partenaire de croissance durable dans une multitude de cas de figure.

2 ASSURER LA STABILITÉ DES RESSOURCES GRÂCE AUX RELATIONS DE CONFIANCE AVEC NOS ACTIONNAIRES

Dès sa création, GENEО s'est dotée d'une Communauté d'investisseurs actifs et impliqués afin d'apporter partage d'expérience, réseau d'affaires inédit en France, lieu d'inspiration et d'aussi d'origination. La proximité avec nos investisseurs et leur diversité est une force qui nous singularise.



COMMUNAUTÉ GENEО



+270 INVESTISSEURS

- Dont
- + 10 entrepreneurs
 - + 70 family offices
 - ~ 30 institutionnels

Une équipe de quatre personnes anime la Communauté GENEО, pour assurer une information fluide et qualitative des actionnaires et organiser le partage d'expérience et de réseau business, à travers notre gouvernance, nos clubs, nos événements digitaux et nos événements en région.



Nicolas LAPEYRE
Directeur du développement et de la Communauté



Géraldine FONTAINE-BOIREAU
Directrice de la marque et des partenariats



Claire ALEXANDRE
Responsable Middle Office et Conformité



Sabine BEAUCAMP-BOUSQUIE
Secrétaire Générale et Directrice Financière

2 ASSURER LA STABILITÉ DES RESSOURCES GRÂCE AUX RELATIONS DE CONFIANCE AVEC NOS ACTIONNAIRES

OBJECTIF STATUTAIRE

#1

Souder la Communauté GENEO autour de cette vision de long terme permet de suivre dans le temps la croissance des entreprises investies. Conserver et amplifier la confiance de nos investisseurs est donc une clé majeure de la finance positive.

RÉSULTATS 2025

INDICATEURS DE MISSION

	2025	2024
Taux de réinvestissement des actionnaires lors des augmentations de capital de GENEO Capital	69%	85%

La confiance de nos actionnaires se matérialise par un taux de réinvestissement en montant élevé sur la période 2024-2025 (76% en moyenne depuis 2024), conforté par le réinvestissement de leur premier dividende par 42% des actionnaires.

RÉALISATIONS 2025

Chez GENEO, nous accordons une importance majeure à la gouvernance, gage de vision, de transparence et d'anticipation. En 2025, cette exigence s'est traduite par une activité soutenue de nos instances.

Pour GENEO Capital :

- 6 réunions du Comité Stratégique
- 2 consultations de la collectivité des actionnaires (« Assemblées Générales »)

Pour GENEO Mezzanine :

- 2 réunions du Comité Consultatif
- 1 réunion annuelle des investisseurs

Pour la société de gestion :

- 3 réunions du Comité de Mission

L'implication des actionnaires au sein de la vie de la Communauté GENEO a été particulièrement dynamique cette année encore :

- De nombreuses mises en relation ont été effectuées afin de créer des synergies commerciales entre les entreprises investies et certains actionnaires, ou pour organiser du transfert d'expertises métier ou sectorielles
- 19 événements dédiés à nos actionnaires se sont tenus à Paris et en région, dont 11 en présentiel : les tournées régionales (Lille, Lyon, Nantes, Bordeaux), les GENEbusiness, les sessions de l'École du Capital Entrepreneur, notamment.

CIBLE

- ☉ Atteindre **20%** de taux de réinvestissement des actionnaires sur la période 2024-2026 aux augmentations de capital de GENEO Capital

ACTION EMBLÉMATIQUE 2025

La création des actions de partage



Pour soutenir l'ambition de Simon de Cyrène et l'habitat inclusif, GENEO a créé une première « action de partage ».

Ce mécanisme inédit permet de coupler investissement financier et action philanthropique : l'investisseur s'engage à donner une fraction de ses gains financiers (un tiers de son dividende) à une association qui bénéficie d'un flux direct de dons sur la durée de l'investissement (chaque fois que les résultats le permettent), venant ainsi soulager à due proportion les efforts de collecte annuelle.

Créée en 2006, l'association Simon de Cyrène développe des maisons partagées où vivent ensemble des personnes devenues handicapées après un accident de la vie (traumatisme crânien, AVC, lésion cérébrale...) et des personnes valides.

La création d'actions de partage a pour objectif de soutenir l'ouverture de 30 nouvelles maisons inclusives dans les 5 prochaines années.

1



« Investir dans GENEО après avoir eu la chance de créer une entreprise industrielle qui est devenue internationale est dans la continuité d'une stratégie du partage de l'expérience et des valeurs humaines qui font le socle solide de développement des sociétés.

L'actualité confirme plus que jamais la nécessité d'être présents aux côtés des entrepreneurs dans la durée, aussi longtemps qu'ils en auront besoin, pour les accompagner sur le chemin de la croissance et les soutenir par une approche fondée sur l'écoute, le conseil et un engagement qui dépasse la seule dimension financière.

La Communauté GENEО est unique et son esprit reflète celui d'une ambition française d'être toujours dans l'action malgré les difficultés économiques et politiques.

La capacité à instaurer la confiance, à nourrir le dialogue et à partager des points de vue comme des expériences, alliée à une véritable ouverture d'esprit et à une volonté de redistribuer la création de valeur au bénéfice d'acteurs jouant un rôle sociétal, confirme que GENEО constitue un modèle inspirant pour faire évoluer notre économie. »

**PIERRE CASOLI, ACTIONNAIRE GENEО CAPITAL,
PRÉSIDENT D'EMBALL'ISO**

OBJECTIF
STATUTAIRE

#1

AVIS DU COMITÉ DE MISSION, RAPPORTÉ PAR ZINEB IHRAI ET MAURANE COUDREAU

Les actionnaires historiques de GENEО ont réaffirmé leur engagement lors de la dernière levée de fonds, confirmant une dynamique de réinvestissement solide. Cette stabilité renforcée des ressources ouvre la voie à une actualisation de la trajectoire 2024-2026 et devrait conduire à relever les ambitions à partir de 2027. Le comité de mission tient à saluer la création des actions de partage qui se traduit, lorsque l'actionnaire le choisit, par le versement d'un tiers de son dividende au profit d'une association sélectionnée, la première association étant Simon de Cyrène qui œuvre en faveur du mieux vivre des personnes en situation de handicap.

Par ailleurs, courant 2026, une analyse approfondie des attentes actionnariales sera menée, notamment à partir des enseignements d'un questionnaire dédié. Parallèlement, l'animation de la communauté GENEО demeure un levier stratégique fort : événements réguliers, newsletters et application GENEО valorisent l'actualité du portefeuille et les thématiques durables. Cette approche interactive, participative et transparente renforce la confiance des investisseurs, pilier essentiel pour assurer la pérennité des ressources.

OBJECTIF STATUTAIRE

#2

Favoriser l'activation et l'accroissement du capital humain comme levier déterminant de création de valeur en apportant un soutien opérationnel et humain ainsi que de l'expertise



« Le capital humain est le trésor de toute entreprise. Sa constitution, sa mobilisation, sa fidélisation et son enrichissement permanent sont les plus exigeants défis de tout entrepreneur. »

FANNY LETIER, COFONDATRICE

3 FAIRE PROGRESSER LA PERFORMANCE SOCIALE DES ENTREPRISES

OBJECTIF STATUTAIRE

#2

« On ne peut pas améliorer ce que l'on ne mesure pas ». L'Indice d'Impact Humain permet de poser un diagnostic sur la performance sociale de l'entreprise, d'identifier les points forts et axes de progrès de chacun. Sur cette base, GENEO propose du partage d'expérience au sein de la Communauté GENEO mais aussi un accompagnement par des experts

RÉSULTATS 2025

L'indice d'impact humain a connu une belle progression de 6,9% entre 2024 et 2025 sur la quasi-totalité de ses thématiques. Cela témoigne d'une accélération d'intégration des pratiques sociales par les sociétés accompagnées par GENEO.

CIBLE

🎯 Stabiliser ou faire évoluer à la hausse l'indice d'impact humain pro forma d'une année sur l'autre

INDICATEURS DE MISSION – INDICE D'IMPACT HUMAIN

THÉMATIQUES	RÉSULTATS 2025*	Périmètre pro forma**		COMMENTAIRES SUR LES ÉVOLUTIONS CONSTATÉES
		2025	2024	
Emploi	4,36	3,88	4,15	L'évolution de la note globale de l'emploi s'explique par une faible dynamique de création nette d'emplois ainsi que par un niveau limité de conversion du personnel non permanent en CDI.
Gouvernance	5,09	5,66	5,34	La gouvernance des sociétés accompagnées poursuit sa progression, portée par une efficacité renforcée des comités de direction, une organisation interne clarifiée et un dialogue plus fluide avec les parties prenantes.
Santé au travail	5,11	4,96	4,66	La prise en compte de l'épanouissement des salariés a progressé en 2025 : 10 % des entreprises investies ont renforcé leur démarche en développant des enquêtes de satisfaction auprès de leurs collaborateurs.
Diversité	5,77	5,96	5,25	L'amélioration de la note du portefeuille est notamment attribuable à la formalisation des politiques et dispositifs de lutte contre les discriminations au sein des entreprises plus largement déployée en 2025.
Partage de la valeur	5,19	6,05	5,28	Les entreprises investies ont développé des mécanismes volontaires, notamment à travers la mise en place d'un FCPE par deux sociétés en 2025. Elles ont également amélioré les dispositifs visant à assurer une gestion plus équitable des politiques de rémunération.
Engagement des collaborateurs	4,99	5,18	4,93	25 % des sociétés du portefeuille ont mesuré leur eNPS (Employee Net Promoter Score). L'ensemble des scores observés est supérieur à 50/100, traduisant un niveau élevé de satisfaction et d'engagement des collaborateurs au sein de ces entreprises.
Note consolidée	5,08	5,28	4,94	À périmètre comparable, la note consolidée de l'IH enregistre un e hausse de 6,9 %.

NB. La notation de l'indice d'impact humain s'effectue de 0 à 10.

* Résultat des entreprises investies au 31/12/25 hors Safic Alcan

** Résultat des entreprises investies au 31/12/23 retraité des sorties 2024 et 2025 soit 22 entreprises

3 FAIRE PROGRESSER LA PERFORMANCE SOCIALE DES ENTREPRISES

OBJECTIF STATUTAIRE
#2

L'indice d'impact est un outil multi-sectoriel simple et facilement déployable pour une PME / ETI qui permet de s'autoévaluer sur six thématiques agrégeant 15 indicateurs sociaux et de gouvernance.

RÉSULTATS 2025

Suite à la collecte des données extra-financières des entreprises investies, une restitution a été réalisée auprès de chacune d'entre elles, avec un accompagnement sur les résultats de leur indice d'impact humain (points forts et axes d'amélioration).

A cette occasion, l'équipe GENEO a pu formuler des recommandations personnalisées, avec des pistes d'action concrètes pour faire progresser l'humain au travail.

Par ailleurs, une analyse concurrentielle des solutions de baromètres collaborateurs a été conduite par GENEO, puis présentée lors du séminaire Impact. Cette initiative répond aux attentes exprimées par plusieurs entreprises souhaitant mettre en place des dispositifs d'évaluation de la satisfaction et du bien-être de leurs salariés.

ACTION EMBLÉMATIQUE 2025

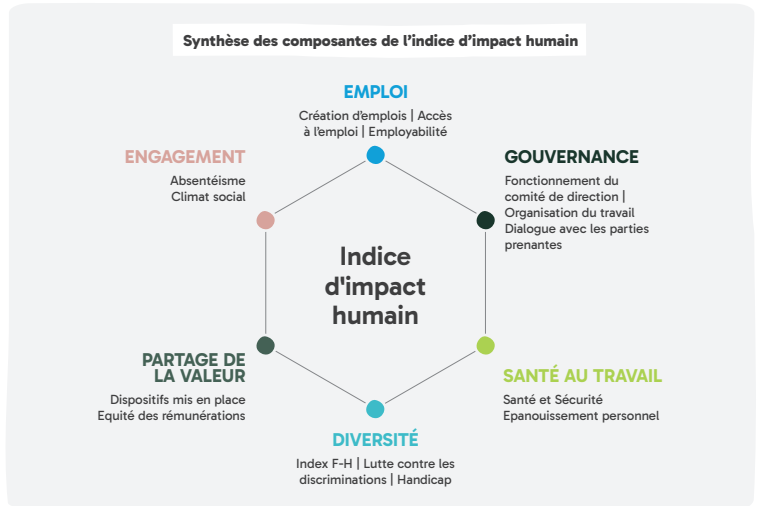
L'amélioration de la performance sociale au sein des entreprises était au cœur du séminaire Impact de novembre 2025, avec trois thèmes clefs :

- Handicap : du déploiement opérationnel en entreprise à l'universalisme d'une cause par ChapsVision et Aéroports de Paris
- Santé et sécurité au travail, un équilibre délicat entre prévention et incitation des collaborateurs - retour d'expérience de la société Zurfluh-Feller
- Intégration de critères extra-financiers dans les mécanismes de partage de la valeur - retour d'expérience d'Enygea

MÉTHODOLOGIE

Nos partis pris

Nous avons conçu un outil simple et multi-sectoriel qui permet de suivre la progression de chaque société dans le temps en matière sociale



3



« La question du handicap reste encore trop souvent périphérique dans la stratégie des entreprises, alors qu'elle touche à des enjeux fondamentaux : dignité, autonomie et participation pleine et entière à la société. L'intérêt de la démarche portée par GENEO, notamment à travers l'Indice d'impact humain, est aussi de faire évoluer le regard : on ne parle plus seulement de conformité ou de politique RH ou RSE, mais d'impact réel sur la vie des gens.

Le séminaire du Club Impact auquel j'ai participé a rappelé que les différents projets d'inclusion des personnes en situation de handicap, comme ceux portés par ChapsVision, constituent de formidables leviers d'innovation sociale et que les valeurs portées par ces initiatives forment un socle solide d'une culture d'entreprise où il fait bon vivre. Le rôle d'un investisseur engagé comme GENEO est essentiel : en sensibilisant les dirigeants, en structurant la mesure de l'impact et en accompagnant les entreprises dans leurs progrès concrets. C'est ainsi que l'on fait avancer durablement la performance sociale des organisations. »

BÉATRICE DELLENBACH, CHAPSVISION

OBJECTIF
STATUTAIRE

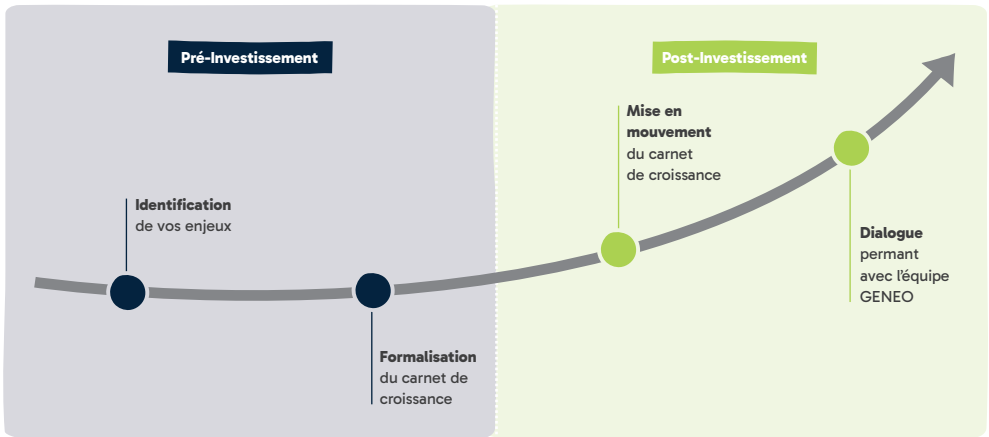
#2

**AVIS DU COMITE DE MISSION,
RAPPORTÉ PAR DELPHINE GÉNY-
STÉPHANN ET CÉCILE PATOUX**

Pour la troisième année consécutive, GENEO a déployé l'indice d'impact humain au sein de son portefeuille, avec l'objectif de transformer le diagnostic en levier d'action. Nous soulignons l'intensification de l'accompagnement lors de séminaires de partage d'expérience et la suggestion d'outils concrets adaptés aux PME & ETI. Hormis la retenue observée sur les embauches, l'indice d'impact humain progresse en 2025 sur toutes ses autres dimensions, ce qui confirme l'efficacité du travail de fond mené par GENEO auprès des sociétés. Le Comité de mission salue le lancement prochain du Club RH, dédié à la performance sociale des participations. Cette initiative confirme la structuration continue et la montée en puissance opérationnelle des enjeux portés par l'indice d'impact humain.

4 APPORTER AUX ENTREPRISES DU SOUTIEN STRATÉGIQUE, OPÉRATIONNEL ET HUMAIN VIA LES CARNETS DE CROISSANCE

Le Carnet de croissance est l'outil opérationnel de GENEO, pour accompagner les entreprises dans l'organisation, la sécurisation et l'exécution du business plan.



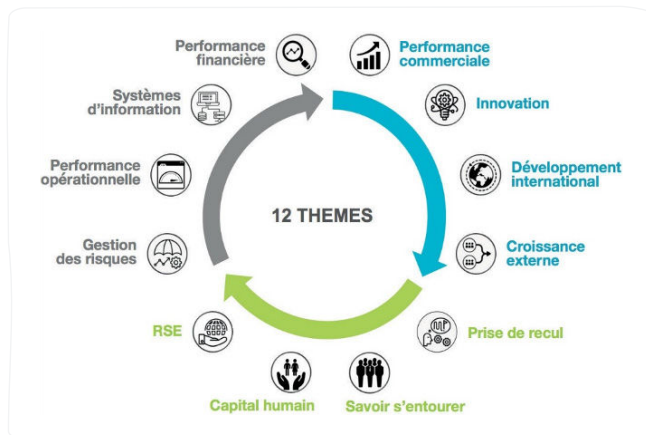
QUELLE SÉQUENCE ?

Pré-investissement

GENEO pré-identifie les enjeux et axes de travail et propose un accompagnement au management qui inclut un plan d'impact positif.

Post-investissement

GENEO et le management s'alignent sur les projets à lancer, organisent le plan d'action et évaluent les résultats.



4 APPORTER AUX ENTREPRISES DU SOUTIEN STRATÉGIQUE, OPÉRATIONNEL ET HUMAIN VIA LES CARNETS DE CROISSANCE

OBJECTIF STATUTAIRE

#2

Pour concevoir et dynamiser les « Carnet de croissance », GENEO Capital Entrepreneur mobilise, autour du directeur associé responsable, une équipe multidisciplinaire d'investisseurs et de « business partners » issus du monde du conseil, mais aussi un vivier d'experts de confiance et bien sûr la richesse de la Communauté GENEO

RÉSULTATS 2025

INDICATEURS DE MISSION

	2025	2024	2023
Entreprises investies qui ont engagé un Carnet de croissance	91%	90%	91%
Ateliers de travail impact & digital en moyenne dans l'année par participation	+5,2	+4,5	>3
Cibles M&A étudiées en moyenne dans l'année par participation	+1,8	+2,5	>1
Évènements organisés dans l'année (séminaires collectifs, GENEcamp, GENEImpact, GENEdigital, GENEbusiness, Green GENEbusiness & Club DAF)	19	18	10

RÉALISATIONS 2025

L'année a de nouveau été marquée par un fort accompagnement sur la croissance externe dans le cadre des Carnets de Croissance. Au total, 7 acquisitions ont été réalisées par les entreprises investies par GENEO. Cet axe demeure un levier majeur de création de valeur.

L'accompagnement stratégique et opérationnel des dirigeants s'est aussi traduit par de nombreux temps de travail concrets :

- 127 ateliers ont été menés avec les Business Partners Digital et Impact,
- 19 événements collectifs (séminaires, GENEcamp, GENEImpact, GENEdigital, Club DAF...) ont été consacrés aux enjeux clés des participations,
- et en moyenne au moins 4 comités stratégiques par entreprise se sont tenus en présence de l'équipe GENEO.

Enfin, 2025 a fortement mis l'accent sur l'intelligence artificielle, avec un séminaire collectif des dirigeants de nos participations, animé par ChapsVision, des experts externes et l'équipe GENEO, afin d'accélérer le déploiement des cas d'usage IA dans les sociétés du portefeuille.

CIBLES

- 🎯 Engager auprès d'**au moins 90%** des entreprises investies un carnet de croissance au plus tôt dans l'année suivant l'investissement
- 🎯 Réaliser **au moins deux** réunions de travail impact & digital en moyenne par an et par participation
- 🎯 Etudier **au moins une** cible M&A en moyenne par an et par participation
- 🎯 Organiser **au moins 10** événements par an

EQUIPE D'ACCOMPAGNEMENT OPÉRATIONNEL GENEO



Marc DUPUY
M&A



Antoine RILEY
M&A



Xavier REVEL DE LAMBERT
Performance opérationnelle



Claudia KIENTZLER
Impact Positif



Yohan LELLOUCHE
Impact positif



Guillaume GOMBERT
Digital & Innovation



Stéphanie KORDONIAN
Structuration du passif

4



« Depuis l'entrée de GENEO au capital de Coverpla en 2024, nous avons engagé plusieurs chantiers structurants dans le cadre de notre Carnet de croissance. Les équipes nous ont notamment accompagnés sur la montée en puissance du pilotage financier, ainsi que sur des sujets clés comme l'intégration de l'IA dans notre modèle, la cybersécurité ou encore la structuration de notre démarche d'impact positif.

Au-delà de ces travaux opérationnels, la participation aux différents clubs GENEO (Dirigeants, Impact, DAF) est particulièrement précieuse : elle nous permet d'échanger entre pairs et de prendre du recul sur nos enjeux de développement. Cet accompagnement à la fois stratégique, opérationnel et humain constitue un véritable levier de création de valeur pour Coverpla. »

SÉBASTIEN SAUSSEREAU, COVERPLA

OBJECTIF
STATUTAIRE

#2

AVIS DU COMITE DE MISSION, RAPPORTÉ PAR BERTRAND LECLERCQ ET PHILIPPE SOULLIER

Le comité de mission constate cette année encore, la poursuite constante et maîtrisée de l'Objectif Opérationnel 4. La qualité de l'accompagnement proposé par GENEO demeure le fil rouge de son action et constitue, année après année, sa marque de fabrique reconnue par les entreprises accompagnées.

Cet accompagnement se distingue par sa permanence, son exigence et son inscription résolue dans le temps long, qui en forment la clé de voûte. Le déploiement du Carnet de Croissance, conçu comme un fil directeur partagé, continue de structurer un alignement durable entre projet stratégique, capital humain et création de valeur.

La singularité du temps long apparaît avec une clarté croissante : elle permet d'engager des transformations profondes, cohérentes et acceptées dans la durée. Cette caractéristique explique la constance de l'avis du comité en 2025 par rapport à 2024, reflet d'un modèle robuste, différenciant et pleinement incarné.

OBJECTIF STATUTAIRE

#3

**Soutenir l'accroissement
de l'impact positif
de chaque entreprise
et sa transition vers
des modèles d'affaires
durables**



« Passer de l'entreprise responsable à l'entreprise contributive, c'est placer l'impact au cœur de la stratégie et investir massivement dans l'innovation pour réinventer son propre métier, quel qu'il soit, et répondre aux besoins des générations actuelles et futures »

FANNY LETIER, COFONDATRICE

5 COCONSTRUIRE AVEC LES SOCIÉTÉS INVESTIES UN PLAN D'IMPACT POSITIF

OBJECTIF
STATUTAIRE

#3

Concilier performance et sens, c'est s'assurer que la vision stratégique d'une entreprise intègre les sujets d'impact et de durabilité au sein même de son modèle d'affaires. C'est pourquoi l'accompagnement GENEO inclut systématiquement l'élaboration et le déploiement d'un plan d'impact positif conçu sur-mesure avec et pour les entreprise investies.

RÉSULTATS 2025



INDICATEURS DE MISSION

	2025	2024	2023
Entreprises investies qui ont engagé un plan d'impact positif dans l'année suivant l'investissement	100%	100%	100%
Participation effective des entreprises investies aux événements « impact »	65%	61%	62%

RÉALISATIONS 2025

4 événements impact dont 3 séminaires organisés en présentiel chez GENEO ont eu lieu cette année.

Le taux de participation, supérieur à 2024, confirme l'intérêt des Directions Impact des entreprises investies pour la diversité des sujets traités : évolution de la réglementation (CSRD), biodiversité, santé et sécurité des collaborateurs, etc.

+100 actions d'accompagnement sur-mesure (ateliers de travail et réunions de travail) ont été menées par l'équipe Impact GENEO auprès des entreprises investies afin de co-construire et déployer leurs stratégies de durabilité.

Cet accompagnement individuel, réalisé sur-mesure en fonction des besoins et attentes des entreprises peut prendre plusieurs formes : structuration de la gouvernance, réalisation d'une analyse de double matérialité, formation des collaborateurs, etc.

CIBLES

- Engager auprès de **100%** des entreprises investies un plan d'impact positif dans l'année suivant l'investissement
- Assurer plus de **50%** de participation effective des entreprises investies aux événements « impact »

ACTION ÉMBLÉMATIQUE 2025

La société à mission, boussole de l'engagement de la performance durable des entreprises

+50 participants étaient rassemblés chez GENEO pour échanger sur les retours d'expérience liés à l'adoption du modèle de Société à Mission à l'occasion de l'évènement organisé autour de la sortie du guide « Devenir Société à Mission » des Enjeux et des Hommes.



5 COCONSTRUIRE AVEC LES SOCIÉTÉS INVESTIES UN PLAN D'IMPACT POSITIF

Les plans d'impact positif sont parties intégrantes des Carnets de croissance. Fondés sur le référentiel des Objectifs de Développement Durable de l'ONU, ils se décomposent en trois parties : impact, RSE et indice d'impact humain. Nos 25 sociétés investies ont engagé un plan d'impact positif, quelle que soit leur taille ou leur secteur d'activité.

1.

STRATÉGIE D'IMPACT POSITIF

Objectif

Accompagner l'évolution de la stratégie des entreprises vers un modèle d'affaire durable

Outils GENEO

Ateliers de co-construction de la stratégie d'impact positif alignée sur les Objectifs de Développement Durable (ODD) prioritaires



2.

PLAN DE PROGRÈS RSE

Objectif

Identifier les enjeux matériels de l'entreprise ainsi que ses risques de durabilité et mise en place de plans de progrès sur les sujets prioritaires

Outils GENEO

Autodiagnostic RSE et impact, ateliers de co-construction du plan de progrès, suivi et mesure de la donnée extra-financière



3.

INDICE D'IMPACT HUMAIN

Objectif

Faire progresser la prise en compte de l'humain au travail

Outils GENEO

Calcul et restitution de l'indice, permettant d'évaluer la performance sociale de l'entreprise et d'identifier des plans d'actions pertinents



5



« Chez ACS, spécialiste de l'assurance voyage & expatriation, la RSE n'est pas une affaire de cases à cocher mais un engagement intrinsèque et de longue date. Grâce à l'accompagnement de GENE0 pour une approche plus structurée, nous avons construit quelque chose de concret et de sincère : une démarche alignée sur les Objectifs Développement Durable qui nous ressemblent, des indicateurs environnementaux qui nous permettent de nous améliorer réellement, des collaborateurs qui comprennent pourquoi tout cela compte et qui s'engagent dans la démarche. Ce chemin, nous le parcourons ensemble et c'est ce qui fait toute la différence. »

AURÉLIE DE MARCHEVILLE, ACS

OBJECTIF
STATUTAIRE

#3

**AVIS DU COMITE DE MISSION,
RAPPORTÉ PAR DELPHINE DIRAT,
MAURANE COUDREAU ET ZINEB
IHRAI**

GENEO et ses participations déploient une dynamique commune qui structure un accompagnement solide et progressif des enjeux de durabilité, en plaçant l'impact au cœur de la stratégie. Leur approche repose sur les trois piliers de l'investissement à impact : intentionnalité, additionnalité et mesurabilité.

Dès la phase de pré-investissement, une analyse d'impact systématique intègre les externalités et les critères extra-financiers dans la décision. Après l'entrée au capital, GENE0 définit des trajectoires d'impact adaptées au niveau de maturité des participations et ajuste son plan d'accompagnement en conséquence. Un suivi annuel mesure la performance, identifie les axes de progrès et affine la feuille de route. GENE0 encourage ainsi une ambition d'impact renforcée tout en garantissant un cadre cohérent. Les dispositifs collectifs, comme le Club Impact et le Club RH, renforcent le partage de bonnes pratiques et la sensibilisation aux enjeux émergents.

Le comité de mission souligne l'engagement humain de GENE0 et la forte reconnaissance de sa valeur ajoutée auprès de ses participations.

5 L'EFFET D'ENTRAÎNEMENT DU CAPITAL ENTREPRENEUR SUR L'EMPLOI

OBJECTIF
STATUTAIRE

#3

En accompagnant des PME et ETI dans leur croissance en France et à l'international, GENEО Capital Entrepreneur recherche un effet d'entraînement sur l'emploi dans les territoires.



ETP nets créés en 2025 dont **74** en France métropolitaine

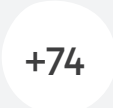


ETP dans les portefeuilles GENEО en 2025 dont **15 795** en France Métropolitaine



ETP ont rejoint les entreprises investies par acquisitions en 2025

Création nette* d'emplois en France métropolitaine au sein des portefeuilles GENEО (Capital et Mezzanine) en 2025

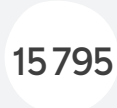


Emplois nets créés en France

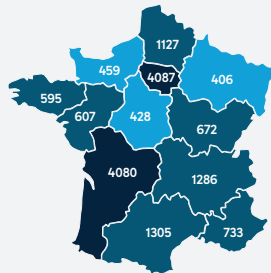


- Plus de 50 ETP
- Entre 30 et 49 ETP
- Entre 1 et 29 ETP
- Diminution nette

Ventilation des effectifs totaux par région de France métropolitaine des portefeuilles GENEО (Capital et Mezzanine) en 2025



ETP répartis dans toute la France



- Plus de 3500 ETP
- Entre 2000 et 3499 ETP
- Entre 500 et 1999 ETP
- Moins de 500 ETP

* La création nette d'emploi est liée à la croissance organique des entreprises et s'entend donc hors croissance externe.

→ L'Occitanie, les Hauts-de-France et le Centre-Val de Loire concentrent la majorité des emplois créés par croissance organique. Les effectifs du portefeuille restent toutefois principalement localisés en Île-de-France et en Nouvelle-Aquitaine.

6 ACCOMPAGNER CHAQUE ENTREPRISE DANS LA DÉCARBONATION DE SON MODÈLE D'AFFAIRES

OBJECTIF STATUTAIRE

#3

GENEO a décidé d'intégrer au sein de chaque plan d'impact positif un axe d'impact dédié à la lutte contre les changements climatiques, quel que soit le secteur d'activité de l'entreprise investie. Ce parti-pris est notamment justifié par la nature globalisée des émissions de gaz à effet de serre et par la nécessité pour les entreprises d'apporter des solutions concrètes et réelles à la crise climatique.

GENEO CAPITAL ENTREPRENEUR SOUTIEN PAR AILLEURS L'INITIATIVE POUR LE CLIMAT ET À CE TITRE, ASSISTE LES ENTREPRISES INVESTIES DANS LA DÉFINITION DE STRATÉGIES DE DÉCARBONATION CRÉDIBLES. C'EST POURQUOI L'ÉQUIPE GENEO SE MOBILISE POUR :

- **Encourager** l'ensemble des entreprises investies à mesurer leurs émissions carbone et à mettre en place un plan d'actions pour la décarbonation des modèles d'affaires
- **Accompagner** l'ensemble des entreprises investies dans leurs projets d'innovation produits et services, pour contribuer à l'amélioration du bilan carbone de leurs clients
- **Soutenir** les entreprises investies par GENEO Mezzanine pour qu'elles rejoignent, d'ici 2030, des trajectoires d'émissions de gaz à effet de serre alignées avec les Accords de Paris
- **Partager** les bonnes pratiques au sein du Club Impact et du Club Dirigeants et plus largement au sein de la Communauté GENEO
- **Constituer** un vivier d'experts spécialisés pour agir sur les différents leviers de décarbonation
- **Apporter** un soutien méthodologique à la mise en place d'outils de collecte et de fiabilisation de la donnée nécessaire

EN 2025, GENEO CAPITAL ENTREPRENEUR A REJOINT LE PARCOURS FINANCE ET ASSURANCE DE LA CONVENTION DES ENTREPRISES POUR LE CLIMAT QUI S'ÉTALERA JUSQU'À FIN 2026.



François Rivolier et Claudia Kientzler nous représentent à la CEC avec pour triple objectif :

- D'écrire pour GENEO une feuille de route stratégique à horizon 10 ans qui vise un nouveau modèle vivant, juste et robuste,
- De rejoindre un collectif de dirigeants mobilisés avec qui nouer de nouvelles formes de coopérations,
- De créer une vague de bascule dans le monde de la finance.

6 ACCOMPAGNER CHAQUE ENTREPRISE DANS LA DÉCARBONATION DE SON MODÈLE D’AFFAIRES

GENEO intègre au sein de chaque plan d’impact positif un axe d’impact dédié à la lutte contre les changements climatiques, quel que soit le secteur d’activité de l’entreprise investie.

RÉSULTATS 2025

INDICATEURS DE MISSION

Entreprises investies qui ont défini et / ou déployé des mesures pour réduire leur empreinte carbone dans l'année suivant l'investissement	2025	2024	2023
	91%	86%	89%

En 2025, 91% des entreprises investies ont défini et / ou déployé des mesures pour réduire leur empreinte carbone

Cette année encore, le remplacement progressif des flottes automobiles, la rénovation des bâtiments et le recours aux énergies renouvelables restent les mesures phares engagées au sein de notre portefeuille pour diminuer son empreinte carbone.

RÉALISATIONS 2025

La maturité des sociétés du portefeuille GENEO a continué de progresser en 2025 sur les sujets liés au climat.

Cela se traduit d'une part par l'augmentation des périmètres des bilans carbone des sociétés, qui intègrent progressivement les entités qui n'avaient jusqu'alors jamais mesuré leurs émissions de CO2.

D'autre part, les compétences carbone sont progressivement internalisées au sein du portefeuille.

Les participations GENEO capitalisent sur leurs bilans carbone historiques pour davantage maîtriser leurs émissions actuelles. Cette étape est incontournable pour piloter ses émissions de gaz à effet de serre et s'engager sur une trajectoire de décarbonation alignée avec les accords de Paris.

CIBLES

- Assurer la définition et la mise en place de mesures de réduction de l'empreinte carbone par plus de **50%** des entreprises investies

ACTION EMBLÉMATIQUE 2025

Proposer une offre de service transparente sur ses émissions de CO2

Problématique : Le secteur événementiel cherche à clarifier et à limiter ses émissions de CO2, en raison notamment de son caractère éphémère.

Solutions : Enygea propose une optimisation de tournées et un bilan détaillé des émissions de CO2 des festivals utilisant les solutions commercialisées par la société.

Contribution à l'ODD 13 : Réduction des émissions de gaz à effet de serre chez les clients de Enygea et estimation du coût associé.



6



« La décarbonation constitue un axe structurant de notre stratégie industrielle. En 2025, nous avons concentré nos efforts sur nos principaux postes d'émissions, notamment les matières premières, qui représentent près de 80 % de notre empreinte carbone. Cela s'est traduit par des choix d'approvisionnement plus responsables, avec une préférence donnée à l'acier d'origine européenne, ainsi que par l'intégration accrue de matières plastiques recyclées issues de filières dédiées.

En parallèle, nous poursuivons nos actions d'optimisation énergétique : déploiement de presses électriques, mise en place de sous-compteurs pour piloter finement les consommations par atelier, et lancement d'un plan pluriannuel de réduction de l'énergie incluant la modernisation de nos systèmes de chauffage. L'électrification progressive de notre flotte commerciale s'inscrit également dans cette dynamique.

L'accompagnement de GENEО nous a permis de structurer cette démarche, notamment en approfondissant notre réflexion sur notre mix énergétique et en engageant un audit complet. Leur appui nous aide à inscrire ces initiatives dans une trajectoire cohérente et ambitieuse de réduction de notre empreinte carbone.»

THIERRY JEANMART, ZURFLUH FELLER

OBJECTIF
STATUTAIRE

#3

AVIS DU COMITE DE MISSION, RAPPORTÉ PAR DELPHINE GÉNY- STÉPHANN ET DELPHINE DIRAT

Nous avons constaté que GENEО a fait de la transition climatique un sujet stratégique, porté et intégré aux plus hauts niveaux de gouvernance des entreprises des portefeuilles. GENEО a ainsi résolument poursuivi pendant trois ans un travail méthodique avec les entreprises sur leur empreinte carbone, en s'attachant à établir des fondations solides : en 2025 la mesure des scopes 1, 2 et 3 est généralisée à plus de 90% des participations, les périmètres couverts sont progressivement étendus, les analyses des leviers de décarbonation sont fiabilisées et les actions concrètes se mettent en place quasiment partout. L'accès aux sources de financement disponibles est bien accompagné. L'objectif chiffré lié à ces actions est largement dépassé et nécessitera une redéfinition en 2026.

Une nouvelle phase s'ouvre qui vise à déployer des plans de transition comportant une feuille de route et des objectifs de moyen terme. Afin d'en assurer la robustesse, ces plans devront s'appuyer sur une gouvernance adaptée, des investissements adéquats et un reporting structuré. Certaines participations ont déjà commencé à travailler en ce sens. GENEО impulse un mouvement collectif autour des méthodologies de l'Ademe. Dans un environnement économique tendu, la prise en compte de ces enjeux par les directions générales, la cohérence avec les plans de performance et une analyse fine des priorités seront essentielles.

OBJECTIF STATUTAIRE

#4

Partager la **valeur**
créée avec l'ensemble
des **parties prenantes**,
pour donner à **chaque**
génération les moyens
de ses **ambitions**



« Le recyclage vertueux de la valeur issue de la croissance de nos entreprises doit, nous l'espérons, impulser une vision plus long terme et plus responsable de la finance, et de ce fait plus performante »

FRANCOIS RIVOLIER, COFONDATEUR

7 PROMOUVOIR LE PARTAGE DE LA VALEUR AU SEIN DES ENTREPRISES

OBJECTIF
STATUTAIRE

#4

Le thème du partage de la valeur est un sujet central pour les dirigeants de nos entreprises investies qui ont eu l'opportunité à l'occasion d'un séminaire dédié d'échanger sur leurs bonnes pratiques et différents programmes élaborés au sein même de leur entreprise.

GENEO Capital Entrepreneur est signataire de la charte sur le Partage de la valeur de France Invest, et à ce titre :

1. S'engage à mettre en place en interne un dispositif parmi l'intéressement (prioritairement), les primes de partage de la valeur, ou la participation, et à le matérialiser formellement par écrit
2. Promeut le dispositif de partage de la plus-value dans toutes les situations où ces dispositifs sont pertinents, avec une couverture la plus large possible des salariés
3. Mesure chaque année le niveau et la nature de la couverture des participations par un dispositif de partage de la valeur



C'est pourquoi, **chez GENEO** :

- Nous encourageons systématiquement et régulièrement la mise en place de dispositifs de partage de la valeur au sein de nos participations lorsqu'elles n'en ont pas mis en place ;
- Nous réalisons une collecte d'information annuelle auprès des entreprises investies qui permet de faire un état des lieux de la maturité du sujet de partage de la valeur en leur sein et de proposer des axes d'amélioration pertinents.

7 PROMOUVOIR LE PARTAGE DE LA VALEUR AU SEIN DES ENTREPRISES

OBJECTIF STATUTAIRE

#4

GENEO encourage les mécanismes de partage de la valeur et notamment l'actionnariat salarié qui sont essentiels dans la recherche d'équité et comme facteur d'engagement des collaborateurs et de rétention des talents.

RÉSULTATS 2025

INDICATEURS DE MISSION

En moyenne, les salariés* de nos participations détiennent 20,2% du capital de leur société.

Par salarié on entend toute personne opérationnelle (dont dirigeant) qui détient directement ou indirectement moins de 33% du capital.

RÉALISATIONS 2025

Au cours de l'année 2025, GENEO a principalement orienté ses actions vers le déploiement de mécanismes de partage de la valeur au bénéfice des salariés de ses participations.

Deux nouvelles sociétés du portefeuille, Enygea et Didactic, ont mis en place un fonds commun de placement d'entreprise (FCPE), leur permettant de proposer aux salariés de chaque entreprise de s'associer au capital.

Nous sommes particulièrement fiers d'avoir porté et accompagné ces projets structurants au sein des comités exécutifs de ces entreprises.

Un retour d'expérience sur la mise en place du FCPE par Enygea a été organisé auprès des entreprises investies à l'occasion du séminaire impact d'hiver 2025.

CIBLES

- ☉ Atteindre un taux de détention du capital de l'entreprise par les salariés à plus de **10%** en moyenne dans le portefeuille

ACTION EMBLÉMATIQUE 2025

Mise en place d'un plan d'attribution d'actions gratuites intégrant des critères extrafinanciers

Suite au réinvestissement de GENEO vers fin 2024, le management de Kardham a décidé de mettre en place un plan d'attribution d'actions gratuites (AGA) dépendant à la fois de critères financiers et extra-financiers.



Ainsi, ce plan d'AGA dépendra de l'évolution de la valorisation économique de l'entreprise mais aussi du respect de sa trajectoire de décarbonation et de l'amélioration de sa performance sociale, mesurée par son Indice d'Impact Humain.

* Pour rappel, intitulé initial de l'indicateur : % de détention du capital de l'entreprise par les salariés.

7



« Le partage de la valeur constitue aujourd'hui un levier essentiel pour renforcer l'alignement stratégique et l'engagement au plus haut niveau de l'entreprise. Avec la mise en place du plan d'AGA, nous avons fait le choix d'un dispositif spécifiquement dédié au comité de direction générale de Kardham, afin d'associer étroitement ses membres à la création de valeur et à la réussite de notre trajectoire.

Notre ambition est de reconnaître pleinement le rôle déterminant du comité dans la définition et l'exécution de la stratégie, en proposant un mécanisme à la fois exigeant, lisible et aligné avec nos objectifs de moyen terme. Le plan d'AGA s'inscrit ainsi dans une logique de responsabilisation renforcée, où la performance collective et individuelle converge vers une même finalité : la création de valeur durable.

Sa conception a reposé sur un travail approfondi avec GENE0 et notre dirigeant, principal actionnaire, visant à articuler les priorités stratégiques de Kardham avec des critères de performance financiers et extra financiers clairs et mesurables, tout en garantissant une cohérence globale du dispositif.

Dans cette démarche, le rôle de GENE0 a été déterminant pour structurer un plan robuste et sélectif, en ligne avec les meilleures pratiques de gouvernance. Leur accompagnement a également permis de sécuriser et d'accélérer le déploiement du dispositif, en veillant à son appropriation par les membres du comité. »

ROMAN COSTE, DIRECTEUR GÉNÉRAL DE KARDHAM

OBJECTIF
STATUTAIRE

#4

AVIS DU COMITE DE MISSION, RAPPORTÉ PAR CHRISTIAN NOUËL ET BERTRAND LECLERCQ

Au titre de l'année 2025, le comité de mission constate la poursuite structurée et l'approfondissement de l'Objectif Opérationnel 7, relatif au partage de la valeur, qui s'affirme comme un axe différenciant du modèle GENE0. Six ans après sa création, GENE0 dispose désormais d'un ensemble de références, d'outils et de retours d'expérience lui permettant d'apporter des réponses adaptées aux enjeux spécifiques des entreprises accompagnées.

Le comité relève positivement les travaux engagés visant à formaliser une doctrine du partage, appelée à structurer et renforcer cette ambition dans la durée. Le partage s'inscrit dans une approche globale, reposant d'abord sur le partage du projet, de la vision et de l'ambition, avant les mécanismes de partage économique, lesquels doivent être construits de manière progressive et adaptée.

La position d'actionnaire minoritaire conduit GENE0 à jouer un rôle de conviction et de pédagogie auprès des dirigeants, en tenant compte des prérequis humains, managériaux et opérationnels nécessaires à l'élargissement du partage. Le comité souligne enfin l'enjeu croissant de mesure et de suivi de ces contributions, afin de mieux rendre compte de l'impact réel des actions menées.

Le comité considère que l'OO7 est solidement engagé en 2025 et encourage GENE0 à poursuivre cette structuration dans le temps long.

8 REDISTRIBUER UNE PARTIE DE LA VALEUR CRÉÉE VERS LES TERRITOIRES ET L'ENSEMBLE DE LA SOCIÉTÉ À TRAVERS DES ACTIONS PHILANTHROPIQUES TOURNÉES VERS LA CRÉATION D'EMPLOIS OU LA RÉINSERTION DANS L'EMPLOI

Pour offrir à notre Communauté un « dividende sociétal », chaque membre de l'équipe GENEО s'est engagé à reverser un tiers de son "carried interest" au fonds de dotation de la Communauté GENEО.

LE FONDS DE DOTATION DE LA COMMUNAUTÉ GENEО EST DESTINÉ À FAVORISER :

LA CRÉATION
D'EMPLOIS

L'INSERTION
PROFES-
SIONNELLE

LA DYNAMIQUE
DANS LES
TERRITOIRES
DÉLAISSÉS

LA CRÉATION
D'ENTREPRISES
INNOVANTES AU
PLAN SOCIÉTAL

SES PRINCIPES DE
FONCTIONNEMENT :



La création d'emplois

Le fonds vient abonder une action soutenue par un membre de la Communauté GENEО



Eligibilité

Le fonds vérifie le respect des critères suivants : emploi, insertion, territoires, impact positif



Impact extra financier

L'action soutenue doit avoir un impact extra financier avéré, que le fonds viendra amplifier



Pilotage et suivi

Le partenaire soutenu doit fournir un reporting sur l'impact extra-financier des actions menées

→ **1 100K€** ont été collectés par le fonds de dotation depuis sa création en 2020 avant même tout versement du carried interest, grâce aux dons sur ressources propres de la société de gestion, aux dons des investisseurs de GENEО Capital et au partage de la commission de gestion de GENEО Mezzanine.

8 REDISTRIBUER UNE PARTIE DE LA VALEUR CRÉÉE VERS LES TERRITOIRES ET L'ENSEMBLE DE LA SOCIÉTÉ À TRAVERS DES ACTIONS PHILANTHROPIQUES TOURNÉES VERS LA CRÉATION D'EMPLOIS OU LA RÉINSERTION DANS L'EMPLOI

OBJECTIF STATUTAIRE

#4

L'année 2025 a marqué un renforcement de notre soutien aux écoles de production, à Emergents la Mosaïk, Ma Chance Moi Aussi, ainsi qu'à deux nouvelles associations : Adie et Article 1.

RÉSULTATS 2025

INDICATEURS DE MISSION

462 636,36€ ont été encaissés*
par le fonds de dotation en 2025.

RÉALISATIONS 2025

En 2025, GENEO a soutenu deux nouvelles associations : l'Adie, qui accompagne les entrepreneurs éloignés de l'emploi et du système bancaire grâce au microcrédit, et Article 1, engagée pour l'égalité des chances en favorisant la réussite et l'insertion professionnelle des jeunes issus de milieux modestes.

Parallèlement, l'équipe a poursuivi son engagement aux côtés des Écoles de Production, d'Émergents La Mosaïk et de Ma Chance Moi Aussi.

CIBLES

- ☉ Garantir chaque année une attribution au fonds de dotation égale à au moins :
 - un tiers des produits nets d'impôt des parts de carried interest de GENEO Capital
 - 10% de la commission de gestion de GENEO Mezzanine

ACTION ÉMÉMATIQUE 2025

Emploi et insertion des jeunes en Nouvelle Aquitaine

En 2025, nous avons créé un projet commun avec Article 1 qui permettra l'accompagnement de 300 lycéens et étudiants du littoral Gironde – Nord Landes, sur trois ans, de 2025 à 2028.



Des programmes de reconnaissance des compétences, des ateliers collectifs et du mentorat feront partie du dispositif global mêlant plateforme numérique, ressources pédagogiques dédiées et soutien humain déployé auprès de plusieurs lycées de la région.

* Entre l'année 2024 et 2025, l'intitulé de l'indicateur a été modifié pour intégrer les montants encaissés et non alloués au fonds de dotation afin de refléter le décalage entre le versement du carried interest aux salariés et la disponibilité des fonds, élément déclencheur du transfert de fonds.

8



« En Bretagne et en Nouvelle-Aquitaine, le partenariat entre l'Adie et le Fonds de la Communauté GENE0 Capital Entrepreneur traduit une conviction partagée : l'activité économique doit bénéficier aux territoires et à celles et ceux qui y vivent.

Depuis plus de 35 ans, l'Adie agit pour que chacun puisse entreprendre, quels que soient son parcours, ses ressources ou son lieu de vie. Partout en France — dans les quartiers prioritaires, les zones rurales et les villes moyennes — notre association finance et accompagne des personnes exclues du crédit bancaire classique afin de leur permettre de créer leur activité. À l'échelle individuelle, l'entrepreneuriat peut constituer un puissant levier d'autonomie, d'inclusion et d'émancipation. Cet entrepreneuriat populaire est aussi par nature, profondément collectif et ancré dans les territoires : chaque projet soutenu crée de l'activité locale, du lien social et contribue à la vitalité économique.

Le soutien triennal de GENE0 permet concrètement à des entrepreneurs de transformer une idée en une activité viable, participant durablement au développement économique local. Nous remercions toute l'équipe de GENE0 pour leur confiance et leur engagement à nos côtés. »

ALICE ROSADO, DIRECTRICE GÉNÉRALE ADJOINTE ADIE

OBJECTIF
STATUTAIRE

#4

AVIS DU COMITE DE MISSION, RAPPORTÉ PAR DELPHINE GÉNY- STEPHANN ET CHRISTIAN NOUËL

Les fonds versés au fonds de dotation au cours de l'année 2025 se sont élevés à plus de 460.000 € en accélération grâce au versement par les membres de l'équipe de gestion d'une partie des plus-values attachées à leurs parts de carried interest. La part de la commission de gestion de GENE0 Mezzanine dans la dotation de l'année 2025 se réduit de ce fait. L'équipe GENE0 anticipe la nécessité de mettre en place l'organisation spécifique et les moyens nécessaires à la montée en puissance des initiatives en philanthropie.

Outre la création des actions de partage au bénéfice de Simon de Cyrène par GENE0, le fonds de dotation a apporté son soutien à deux nouvelles associations caritatives en 2025 :

- Article 1 (Mécénat financier et de compétences) ;
- ADIE (Microcrédit).

Nous avons notamment relevé avec satisfaction que :

- Les engagements pris par le fonds de dotation à l'égard de ces associations sont pluriannuels ;
- Les mesures d'impact ont été définies ;
- Les membres de l'équipe de gestion sont activement associés à ces projets (par exemple au travers du mécénat de compétences au profit d'Article 1).

**IV. NOS
ENGAGEMENTS**
RSE, MIROIR
DE LA
MISSION



NOS ENGAGEMENTS RSE

Par souci d'alignement, la société de gestion GENEO Capital Entrepreneur a pris, pour elle-même, 9 engagements RSE qui viennent illustrer ses pratiques internes de fonctionnement, cohérents avec les 4 piliers de sa mission



CONTRIBUER AU DEVELOPPEMENT D'UNE FINANCE LONG TERME

1

Construire dans la durée des relations équilibrées et transparentes avec nos parties prenantes

2

Afficher et promouvoir une gouvernance utile et forte



S'ENGAGER EN FAVEUR DE L'ACCROISSEMENT DU CAPITAL HUMAIN

3

Participer à la création d'emplois durables et au développement territorial

4

Créer un cadre organisationnel et managérial favorisant l'engagement, le bien-être au travail et la performance collective

5

Encourager le développement des compétences et la diversité



GÉNÉRER UN IMPACT SOCIAL POSITIF AU TRAVERS DE NOS INVESTISSEMENTS

6

Encourager les comportements qui contribuent à lutter contre le réchauffement climatique

7

Co-construire des « plans d'impact positif » avec les PME / ETI investies et les accompagner dans la mise en œuvre de ces plans



PARTAGER ÉQUITABLEMENT LA VALEUR

8

Appliquer et promouvoir des mécanismes de partage équitable de la valeur

9

Redistribuer une partie de la valeur créée à des actions philanthropiques tournées vers la création d'emplois ou la réinsertion dans l'emploi



NOS RÉALISATIONS RSE EN 2025

Nous avançons au sein de GENE0, avec constance et engagement, dans la même logique de progrès que nous poussons dans les sociétés investies.



Une société de gestion à la **gouvernance forte** :

- 6 réunions du comité stratégique
- 1 Assemblée Générale des investisseurs de GENE0 Capital
- 2 réunions du comité consultatif de GENE0 Mezzanine
- 2 réunions du comité d'orientation de la société de gestion
- 2 réunions du comité de mission



Parité : **45%** de femmes dans l'équipe à tous les échelons managériaux

Mécénat de la société de gestion qui soutient l'engagement collaborateurs : Marie Notre Etoile

Un arrêt maladie longue durée vient expliquer la dégradation de l'IH GENE0 sur le pilier santé au travail.

Résultats de l'IH GENE0 2025 :



■ Performance GCE
■ Performance consolidée du portefeuille GENE0



• Réalisation du quatrième **bilan carbone annuel** par GENE0 Capital Entrepreneur

• Sensibilisation des collaborateurs à la **durabilité** (fresque de la biodiversité) et mise en place d'actions relatives au **bien-être des collaborateurs** (salle de sport, paniers de fruits).

• **Présentation aux étudiants de l'ESCP alumni** du Capital Entrepreneur, de la finance positive et l'avenir de la finance



• Partage de la valeur : accélération du vesting du carried interest au profit de l'ensemble des membres de l'équipe GENE0

• Poursuite du soutien aux Ecoles de Production, et de l'association Emergents la Mosaïk, Ma Chance, Moi Aussi. Mise en place d'un soutien financier de trois nouvelles associations en 2025 : l'Institut Louis Germain, l'Adie et Article 1.

• Un don a été par ailleurs effectué par GENE0 au profit de l'association Simon de Cyrène.

**V. SYNTHÈSE
ET NOTE
MÉTHODO-
LOGIQUE**



SYNTHÈSE DES OBJECTIFS ET TRAJECTOIRE DE GENEO

Cibles atteintes

	OBJECTIFS STATUTAIRES	OBJECTIFS OPÉRATIONNELS	CIBLES	RÉSULTATS 2023	
	Apporter de la sérénité par la maîtrise du temps, pour passer les cycles conjoncturels et s'adapter au besoin de chaque entreprise	Proposer des solutions d'investissement sur-mesure pour soutenir les entreprises dans la durée, y compris de manière contracyclique	Faire bénéficier 20% des entreprises investies d'un réinvestissement dans le portefeuille existant sur la période 2024 – 2026	30,8% des entreprises du portefeuille ont bénéficié d'un réinvestissement sur la période 2024-2025	<input checked="" type="checkbox"/>
			Réserver 20% des montants investis annuellement à des réinvestissements	35,7% du montant investi a été réalisé au sein des entreprises du portefeuille sur la période 2024-2025	<input checked="" type="checkbox"/>
		Assurer la stabilité des ressources grâce aux relations de confiance avec nos actionnaires	Atteindre 20% de taux de réinvestissement des actionnaires sur la période 2024-2026 aux augmentations de capital de GENEO Capital	A fin 2025, 76 % des souscriptions totales en euros dans GENEO Capital correspondent à des réinvestissements	<input checked="" type="checkbox"/>
	Favoriser l'activation et l'accroissement du capital humain comme levier déterminant de création de valeur en apportant un soutien opérationnel et humain ainsi que de l'expertise	Faire progresser la performance sociale des entreprises ou « Indice d'Impact Humain »	Stabiliser ou faire évoluer à la hausse l'indice d'impact humain pro forma d'une année sur l'autre	L'indice d'Impact Humain progresse de +6,9% entre 2025 et 2024 passant de 4,94 à 5,28.	<input checked="" type="checkbox"/>
		Apporter aux entreprises du soutien stratégique, opérationnel et humain via les Carnets de croissance pour mettre en œuvre leur rêve entrepreneurial	Engager auprès d'au moins 90% des entreprises investies un carnet de croissance par GENEO Capital au plus tôt dans l'année suivant l'investissement	91% d'entreprises investies ayant engagé un Carnet de croissance sur l'ensemble du portefeuille de GENEO Capital au plus tôt dans l'année suivant l'investissement	<input checked="" type="checkbox"/>
			Réaliser au moins deux ateliers de travail impact & digital en moyenne par an et par participation	+5,2 ateliers de travail en impact & digital en moyenne en 2025 par participation	<input checked="" type="checkbox"/>
			Etudier au moins une cible M&A en moyenne par an et par participation	1,8 cibles M&A étudiées en moyenne en 2025 par participation	<input checked="" type="checkbox"/>
			Organiser au moins 10 événements par an	19 événements organisés dans l'année (séminaires, GENEcamp, GENEImpact, GENEdigital, GENEbusiness)	<input checked="" type="checkbox"/>
	Apporter aux entreprises du soutien stratégique, opérationnel et humain via les Carnets de croissance pour mettre en œuvre leur projet entrepreneurial	Coconstruire avec les sociétés investies un plan d'impact positif et les soutenir dans sa réalisation sur toute la durée de détention	Engager auprès de 100% des entreprises investies un plan d'impact positif dans l'année suivant l'investissement	100% des entreprises investies ont engagé un plan d'impact positif dans l'année suivant l'investissement sur l'ensemble du portefeuille	<input checked="" type="checkbox"/>
			Assurer plus de 50% de participation effective des entreprises investies aux événements impact	65% de participation effective des entreprises investies aux événements impact en 2025	<input checked="" type="checkbox"/>
		Accompagner chaque entreprise dans la décarbonation de leur modèle d'affaires	Assurer la définition et la mise en place de mesures de réduction de l'empreinte carbone par plus de 50% des entreprises investies	91% des entreprises investies ont défini et / ou déployé des mesures pour réduire leur empreinte carbone	<input checked="" type="checkbox"/>
	Partager la valeur créée avec l'ensemble des parties prenantes, pour donner à chaque génération les moyens de ses ambitions	Promouvoir le partage de la valeur au sein des entreprises	Atteindre un taux de détention du capital de l'entreprise par les salariés à plus de 10% en moyenne dans le portefeuille	En moyenne, les salariés de nos participations détiennent 20,2% du capital de leur société.	<input checked="" type="checkbox"/>
		Redistribuer une partie de la valeur créée vers les territoires et l'ensemble de la Société à travers des actions philanthropiques tournées vers la création d'emplois ou la réinsertion dans l'emploi	Garantir chaque année une attribution au fonds de dotation égale à au moins : - un tiers des produits nets de carried interest perçus par l'équipe de GENEO Capital - 10% de commission de gestion de GENEO Mezzanine	Le montant encaissé s'élève à 462 636,36€ en 2025.	<input checked="" type="checkbox"/>

NOTE MÉTHODOLOGIQUE

Le rapport contient **deux typologies d'indicateurs** :

- les uns remontés par les équipes de la société de gestion (GENEO Capital Entrepreneur) pour les objectifs opérationnels 1 2 4 5 7 et 8 ;
- les autres collectés auprès des participations au cours de la campagne annuelle de reporting des données extra-financières effectuée à l'aide de l'outil Tennaxia pour les objectifs opérationnels 3 et 6.

La **période de reporting** s'entend sur une année civile, du 1er janvier N au 31/12/N.

Par ailleurs, **le périmètre de chaque indicateur évolue naturellement chaque année** au gré des acquisitions et des cessions effectuées par les fonds (GENEO Capital et GENEO Mezzanine). Ainsi, la cession de Convictions RH réalisée en 2025 exclut naturellement l'entreprise du périmètre de reporting 2025 de certains indicateurs.

Deux indicateurs de mission ont évolué en 2025 :

- L'OO7 comptabilisait initialement le « nombre et % d'entreprises ayant mis en place un mécanisme d'actionariat salarié » et s'attache désormais à calculer le « % de détention du capital de l'entreprise par les salariés. Par salarié on entend toute personne opérationnelle qui détient directement ou indirectement moins de 33% du capital »
- L'OO8 comptabilisait initialement le « montant annuel alloué au fonds de dotation par la société de gestion et ses collaborateurs en € » et s'attache désormais à calculer le « montant annuel encaissé au fonds de dotation par la société de gestion et ses collaborateurs en € ».

Les raisons entourant ces modifications sont explicitées en note de bas de page de chaque objectif opérationnel.

Ces précisions sont apportées dans un tableau dédié, p57.

Il est important de noter que les informations collectées au titre de l'Indice d'Impact Humain ainsi que les mesures prises par les entreprises investies en matière de décarbonation sont renseignées par ces dernières sur Tennaxia sur base déclarative. Elles ne sont pas contrôlées en amont par un quelconque Tiers Indépendant.

La **fabilisation des données collectées auprès des participations** est réalisée en trois temps :

- Organisation d'un webinar de lancement de la campagne de reporting afin de cadrer les demandes effectuées par GENEO auprès des participations, la durée de la collecte, la nature des questions posées ;
- Organisation de plusieurs Q&A afin d'accompagner les participations dans le remplissage du questionnaire et de répondre aux différentes questions ;
- Vérification des réponses par les équipes GENEO à l'aide de contrôles de cohérence et de demandes d'informations additionnelles afin de justifier les écarts constatés, indicateur par indicateur.

L'ensemble de la démarche a été revue par notre Comité de Mission qui a eu accès, dès son installation, à l'ensemble des documents nécessaires à son travail de suivi de l'exécution de la mission et de sa mise en œuvre stratégique et opérationnelle.

Chaque membre du comité de mission a par ailleurs la charge de vérifier l'exécution d'un ou plusieurs objectifs opérationnels sur lequel il a eu l'opportunité d'émettre un avis, seul ou conjointement avec d'autres membres du comité.

NOTE MÉTHODOLOGIQUE

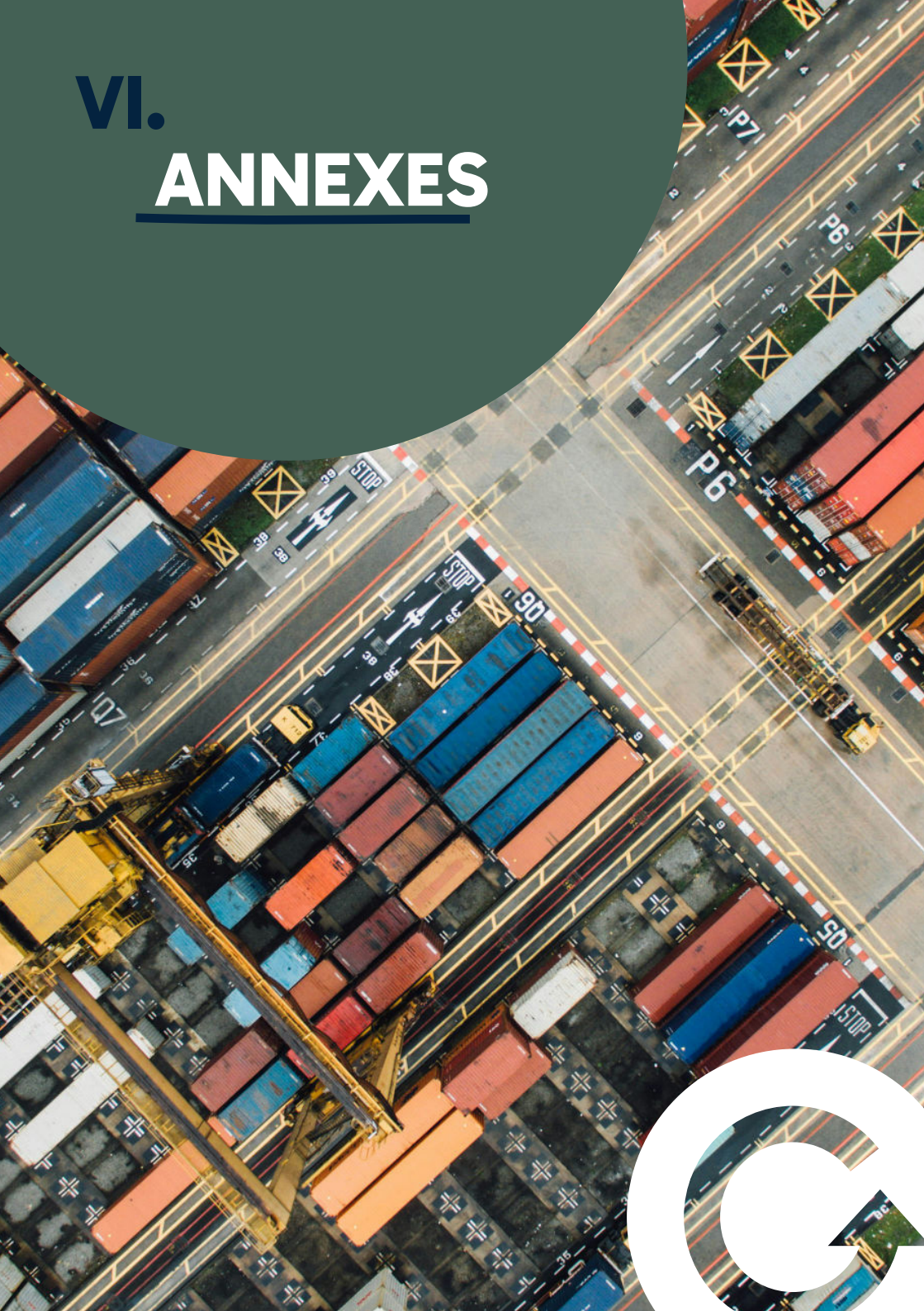
OBJECTIFS OPÉRATIONNELS	INDICATEURS	PÉRIMÈTRE 2025	SOURCE	MÉTHODOLOGIE DE CALCUL
Proposer des solutions d'investissement sur-mesure pour soutenir les entreprises dans la durée, y compris de manière contracyclique	Part des entreprises du portefeuille ayant bénéficié d'un réinvestissement sur la période 2024 - 2025	GC 26 entreprises (incluant les cessions H&W, CRH et Sterimed, DAP, Seiven)	GENEO Capital Entrepreneur	Ratio : Nombre d'entreprises dans lesquelles GENEO Capital a réinvesti sur la période 2024-2025 rapporté au nombre d'entreprises total en portefeuille
	Part du montant investi correspondant à des réinvestissements sur la période 2024 - 2025	GC	GENEO Capital Entrepreneur	Ratio : Montant réinvesti dans les entreprises du portefeuille sur la période 2024-2025 rapporté au montant investi total (nouveaux investissements et réinvestissements)
Assurer la stabilité des ressources grâce aux relations de confiance avec nos actionnaires	Montant annuel versé par les actionnaires existants ou GENEO dans le cadre du réinvestissement ou de l'engagement GENEO Capital en fin de période de reporting	GC	GENEO Capital Entrepreneur	Ratio : montant réinvesti en € par les actionnaires existants dans GENEO Capital sur le montant total investi durant la période de reporting
Faire progresser la performance sociale des entreprises ou « Indice d'Impact Humain »	Note consolidée et non par thématique de l'Indice d'Impact Humain® (I2H)	GC & GM 17 entreprises (portefeuille à fin 2022 hors Safic Alcan et Human & Work)	Tennaxia	Indice composite reflétant la performance sociale des entreprises dont les seuils sont fixés sur la base de référentiels de place (voir page de présentation de l'OO3).
Apporter aux entreprises du soutien stratégique, opérationnel et humain via les Carnets de croissance pour mettre en œuvre leur rêve entrepreneurial	% d'entreprises investies ayant engagé un chantier RH ou de croissance dans l'année suivant l'investissement	GC 24 entreprises (incluant CRH, hors Sterimed, DAP & Seiven)	GENEO Capital Entrepreneur	Ratio : nombre d'entreprises du portefeuille ayant engagé un carnet de croissance sur le nombre d'entreprises en portefeuille présentes chez GENEO Capital et GENEO Mezzanine dans l'année suivant l'investissement
	Nombre de réunions de travail en impact & digital en moyenne par an et par participation	GC & GM 24 entreprises (incluant CRH, hors Sterimed, DAP, Seiven, PastaCorp, MyVariations, S4BT et MLab)	GENEO Capital Entrepreneur	Ratio : nombre de réunions de travail effectuées par les business partners impact et digital sur le nombre de participations présentes en portefeuille dans l'année suivant l'investissement
	Nombre de cibles M&A étudiées en moyenne par an et par participation	GC & GM 24 entreprises (incluant CRH, hors Sterimed, DAP, Seiven, PastaCorp, MyVariations, S4BT et MLab)	GENEO Capital Entrepreneur	Ratio : nombre de cibles M&A étudiées sur le nombre de participations présentes en portefeuille dans l'année suivant l'investissement
	Nombre d'événements organisés par an (séminaires collectifs, GENECamp, GENEImpact, GENE-digital, GENEbusiness)	GC & GM	GENEO Capital Entrepreneur	Somme des événements récurrents organisés à l'attention des entreprises présentes en portefeuille dans l'année suivant l'investissement. Ces événements peuvent se dérouler en présentiel ou en distanciel, et mobilisent des intervenants extérieurs lorsque nécessaire.
Coconstruire avec les sociétés investies un plan d'impact positif et les soutenir dans sa réalisation sur toute la durée de détention	% d'entreprises investies ayant engagé un plan d'impact positif dans l'année suivant l'investissement	GC & GM 24 entreprises (incluant CRH, hors Sterimed, DAP, Seiven, PastaCorp, MyVariation, MLab, PastaCorp, S4BT)	GENEO Capital Entrepreneur	Ratio : nombre d'entreprises investies ayant engagé un plan d'impact positif sur le nombre de participations présentes en portefeuille dans l'année suivant l'investissement
	% de participation effective des entreprises investies aux événements impact (séminaire Impact, GENEImpact)	GC & GM 24 entreprises (incluant CRH, hors Sterimed, Seiven, DAP, MyVariation, MLab, PastaCorp, S4BT)	SGP	Ratio : nombre de participations présentes aux événements sur le nombre de participations présentes en portefeuille dans l'année suivant l'investissement
Accompagner chaque entreprise dans la décarbonation de leur modèle d'affaires	% de détention du capital de l'entreprise par les salariés.	GC & GM 23 entreprises (hors CRH (cession) et hors Sterimed, DAP, Seiven, PastaCorp, MyVariations, S4BT et MLab)	GENEO Capital Entrepreneur	Ratio : nombre d'entreprises investies ayant défini / mis en place toute mesure permettant de participer à la diminution des émissions de GES sur le nombre de participations présentes en portefeuille dans l'année suivant l'investissement
Promouvoir le partage de la valeur au sein des entreprises	% de détention du capital de l'entreprise par les salariés.		GENEO Capital Entrepreneur	Moyenne : somme des pourcentages de détention du capital en droits de vote des salariés (non-dilué) / nombre d'entreprises considérées. Par salarié on entend toute personne opérationnelle qui détient directement ou indirectement moins de 33% du capital.
Redistribuer une partie de la valeur créée avec les entreprises via des actions philanthropiques, notamment en faveur de l'insertion dans l'emploi	Montant annuel alloué au fonds de dotation par la société de gestion et ses collaborateurs en €	GC & GM	GENEO Capital Entrepreneur	Montant annuel alloué au fonds de dotation par la société de gestion et ses collaborateurs en €

GENEO Capital au 31/12/25 (24 entreprises) : Pinette PEI, Hoppen, Kardham, Otego, Valtus, BBL Groupe, DSL, Magiline, GBNA, Leader, Epiket, Zurfliuh Feller, Neftys Pharma, GAC, I-run, Acteo, ChapsVision, ACS, Safic Alcan, Coverpla, Didactic, Sterimed, Seiven, DAP
 GENEO Mezzanine au 31/12/25 (6 entreprises) : Scutum, Enygea, My Variation, MLab, PastaCorp, S4BT
 Soit GENEO Capital & GENEO Mezzanine : 30 entreprises

Entrées GENEO Capital 2025 (3 entreprises) : Sterimed, Seiven, DAP
 Entrées GENEO Mezzanine 2025 (4 entreprises) : My Variation, MLab, PastaCorp, S4BT
 Sortie GENEO Capital 2025 : Convictions RH

VI.

ANNEXES



UNE ÉQUIPE MIXTE, DIVERSIFIÉE ET ENGAGÉE

FONDATEURS



**Fanny
LETIER**
Co-fondatrice



**François
RIVOLIER**
Co-fondateur

ASSOCIÉS



**Marc
DUPUY**
Directeur
associé



**Stéphanie
KORDONIAN**
Directrice
associée



**François
PICARLE**
Directeur
associé



**Delphine
JARNIER**
Directrice
associée

COMMUNAUTÉ



**Nicolas
LAPEYRE**
Directeur du Développement
et de la Communauté



**Géraldine
FONTAINE-BOIREAU**
Directrice de la marque
et des partenariats



**Claire
ALEXANDRE**
Responsable Middle
Office et Conformité



**Sabine
BEAUCAMP-
BOUSQUIE**
Directrice financière

CONSEIL



**Marc
DUPUY**
M&A



**Antoine
RILEY**
M&A



**Stéphanie
KORDONIAN**
Structuration
du passif



**Guillaume
GOMBERT**
Digital &
Innovation



**Claudia
KIENZLER**
Impact Positif



**Yohan
LELOUCHE**
Impact Positif



**Xavier
REVEL de LAMBERT**
Performance opérationnelle /
financière

INVESTISSEMENT & ACCOMPAGNEMENT



**Marie
KIRCH**
Directrice de
participations



**Louis
CHARRIER**
Directeur de
participations



**Ophélie
DISS**
Chargée
d'investissement



**Arnaud
RODRIGUE**
Chargé
d'investissement



**Laetitia
DAOU**
Chargée
d'accompagnement



**Hugues
MEYNIAL**
Chargé
d'accompagnement



**Diane
LAJAJUMONT**
Chargée
d'investissement



**Antoine
RILEY**
Chargé
d'investissement

**VI. RAPPORT
DE
L'ORGANISME
TIERS
INDÉPENDANT
2023**





KPMG S.A.
 Tour Eclis
 2 avenue Gambetta
 CS 60055
 92056 Paris la Défense Cedex

→ Le présent rapport de l'OTI porte sur les informations présentées dans le rapport annuel du comité de mission relatives à la période allant du 1^{er} janvier au 31 décembre 2023. Les RÉSULTATS 2025 sont non audités. La prochaine vérification par l'OTI portera sur les résultats de la période allant du 1^{er} janvier au 31 décembre 2026.

Geneo Capital Entrepreneur

Rapport de l'organisme tiers indépendant sur la vérification de l'exécution des objectifs sociaux et environnementaux

Période allant du 1^{er} janvier au 31 décembre 2023

Geneo Capital Entrepreneur
 9 rue Scribe 75009 Paris

KPMG S.A., société d'apport de capitaux et de commissions aux comptes inscrits au Tableau des experts comptables de France sous le n° 14-25000701 et rattachée à la Commission régionale des commissaires aux comptes de Normandie et du Centre	Société anonyme à conseil d'administration Siège social : Tour Eclis 2 avenue Gambetta CS 60055 92056 Paris La Défense Cedex Capital social : 8 497 100 € 775 725 417 RCS Nanterre
---	--



KPMG S.A.
 Tour Egho
 2 avenue Gambetta
 CS 60055
 92066 Paris La Défense Cedex

Geno Capital Entrepreneur

9 rue Scribe 75009 Paris

Rapport de l'organisme tiers indépendant sur la vérification de l'exécution des objectifs sociaux et environnementaux

Période allant du 1^{er} janvier au 31 décembre 2023

À l'assemblée générale de la société,

En notre qualité d'organisme tiers indépendant (« tierce partie ») de votre société (ci-après « entité »), accrédité par le COFRAC sous le numéro 3-1884¹, nous avons mené des travaux visant à formuler un avis motivé exprimant une conclusion d'assurance modérée sur les informations historiques liées à l'exécution des objectifs sociaux et environnementaux que votre entité s'est fixés sur le périmètre concerné par la qualité de société à mission telles que présentées dans le rapport du comité et relatives à la période allant du 1^{er} janvier 2023 au 31 décembre 2023, joint au rapport du Président en application des dispositions de l'article L. 210-10 du code de commerce.

Conclusion

Respect de l'ensemble des objectifs sociaux et environnementaux

Sur la base des procédures que nous avons mises en œuvre, telles que décrites dans la partie « Nature et étendue des travaux », et des éléments que nous avons collectés, nous n'avons pas relevé d'anomalie significative de nature à remettre en cause, sur le périmètre concerné par la qualité de société à mission et à la fin de la période couverte par notre vérification :

- le fait que l'entité ait atteint les objectifs opérationnels qu'elle a définis, pour chaque objectif social ou environnemental retenu en application du 2^o de l'article L. 210-10 et inscrit dans ses statuts, et que
- par conséquent, la société Geno Capital Entrepreneur respecte chacun des objectifs sociaux et environnementaux qu'elle s'est donné pour mission de poursuivre, en cohérence avec sa raison d'être et son activité au regard de ses enjeux sociaux et environnementaux.

Commentaire

Sans remettre en cause la conclusion exprimée ci-dessus, nous formulons le commentaire suivant :

- En raison de la mise en place récente d'une partie du dispositif de pilotage de la mission, et comme indiqué dans le rapport du comité de mission, nous constatons que certains indicateurs de suivi des objectifs de la mission proposés pour l'exercice 2023 sont provisoires et seront susceptibles d'évoluer pour les futurs exercices.

¹ Accréditation Cofrac Inspection, n°3-1884, portée disponible sur le site www.cofrac.fr



Préparation des informations liées à l'exécution des objectifs sociaux et environnementaux

L'absence de cadre de référence généralement accepté et communément utilisé ou de pratiques établies sur lesquels s'appuyer pour évaluer et mesurer les informations liées à l'exécution des objectifs sociaux et environnementaux permet d'utiliser des techniques de mesure différentes, mais acceptables, pouvant affecter la comparabilité entre les entités et dans le temps.

Par conséquent, les informations liées à l'exécution des objectifs sociaux et environnementaux doivent être lues et comprises en se référant aux procédures de l'entité (ci-après le « Référentiel ») dont les éléments significatifs sont présentés dans le rapport du comité de mission.

Limites inhérentes à la préparation des informations liées à l'exécution des objectifs sociaux et environnementaux

Comme indiqué dans le rapport du comité, les informations peuvent être sujettes à une incertitude inhérente à l'état des connaissances scientifiques ou économiques et à la qualité des données externes utilisées. Certaines informations présentées sont sensibles aux choix méthodologiques, hypothèses et/ou estimations retenues pour leur établissement.

Responsabilité de l'entité

Il appartient à l'entité :

- de constituer un comité de mission chargé d'établir annuellement un rapport en application des dispositions de l'article L. 210-10 du code de commerce ;
- de sélectionner ou d'établir des critères et procédures appropriés pour élaborer le Référentiel de l'entité ;
- de concevoir, mettre en œuvre et maintenir un contrôle interne sur les informations pertinentes pour la préparation du rapport du comité de mission ainsi que de mettre en place le contrôle interne qu'elle estime nécessaire à l'établissement des informations liées à l'exécution des objectifs sociaux et environnementaux ne comportant pas d'anomalies significatives, que celles-ci proviennent de fraudes ou résultant d'erreurs ;
- d'établir les informations liées à l'exécution des objectifs sociaux et environnementaux conformément au Référentiel et mises à disposition du comité de mission.

Il appartient au comité de mission d'établir son rapport en s'appuyant sur les informations liées à l'exécution des objectifs sociaux et environnementaux transmises par l'entité et en procédant à toute vérification qu'il juge opportune.

Ce rapport est joint au rapport du Président.

Responsabilité de l'organisme tiers indépendant

En application des dispositions de l'article R. 210-21 du code de commerce, il nous appartient, sur la base de nos travaux, de formuler un avis motivé exprimant une conclusion d'assurance modérée sur le respect par l'entité des objectifs sociaux et environnementaux qu'elle s'est fixés sur le périmètre concerné par la qualité de société à mission.

Geneco Capital Entrepreneur

Rapport de l'organisme tiers indépendant sur la vérification de l'exécution des objectifs sociaux et environnementaux

Période allant du 1^{er} janvier 2023 au 31 décembre 2023

3



Comme il nous appartient de formuler une conclusion indépendante sur les informations liées à l'exécution des objectifs sociaux et environnementaux, nous ne sommes pas autorisés à être impliqués dans la préparation desdites informations, car cela pourrait compromettre notre indépendance.

Dispositions réglementaires et doctrine professionnelle applicable

Nos travaux décrits ci-après ont été effectués conformément aux dispositions de l'article R. 210-21 du code de commerce, à la doctrine professionnelle de la Compagnie nationale des commissaires aux comptes, notamment l'avis technique de la Compagnie nationale des commissaires aux comptes, *Intervention du commissaire aux comptes, intervention de l'OTI – Sociétés à mission*, tenant lieu de programme de vérification, et à la norme internationale ISAE 3000 (révisée)².

Indépendance et contrôle qualité

Notre indépendance est définie par les dispositions prévues à l'article L. 822-11 du code de commerce et le code de déontologie de la profession de commissaire aux comptes. Par ailleurs, nous avons mis en place un système de contrôle qualité qui comprend des politiques et des procédures documentées visant à assurer le respect des textes légaux et réglementaires applicables, des règles déontologiques et de la doctrine professionnelle de la Compagnie nationale des commissaires aux comptes relative à cette intervention.

Moyens et ressources

Nos travaux ont mobilisé les compétences de trois personnes et se sont déroulés entre février et mai 2024 sur une durée totale d'intervention de trois semaines.

Nous avons fait appel, pour nous assister dans la réalisation de nos travaux, à nos spécialistes en matière de développement durable et de responsabilité sociétale. Nous avons notamment mené une dizaine d'entretiens avec les personnes responsables de la préparation des informations historiques liées à l'exécution des objectifs sociaux et environnementaux.

Nature et étendue des travaux

Nous avons planifié et effectué nos travaux en prenant en compte le risque d'anomalies significatives sur les informations relatives à l'exécution des objectifs sociaux et environnementaux que l'entité se donne pour mission de poursuivre sur le périmètre concerné par la qualité de société à mission.

Nous estimons que les procédures que nous avons menées en exerçant notre jugement professionnel nous permettent de formuler une conclusion d'assurance modérée.

Nous avons pris connaissance des activités de l'entité sur le périmètre concerné par la qualité de société à mission, de la formulation de sa raison d'être ainsi que ses enjeux sociaux et environnementaux.

Nos travaux ont porté sur :

- d'une part, la cohérence des objectifs sociaux et environnementaux retenus en application du 2^e de l'article L. 210-10 et inscrits dans ses statuts, de la raison d'être de l'entité précisés dans ses statuts (ci-après « raison d'être ») et de son activité au regard de ses enjeux sociaux et environnementaux ;

² ISAE 3000 (révisée) - Assurance engagements other than audits or reviews of historical financial information

Geneco Capital Entrepreneur

Rapport de l'organisme tiers indépendant sur la vérification de l'exécution des objectifs sociaux et environnementaux

Période allant du 1^{er} janvier 2023 au 31 décembre 2023



- d'autre part, l'exécution de ces objectifs.

Concernant la cohérence des objectifs, de la raison d'être et de l'activité de l'entité au regard de ses enjeux sociaux et environnementaux :

- Nous avons conduit des entretiens destinés à apprécier l'engagement de la direction et des membres de la gouvernance au regard des attentes des principales parties prenantes internes ou externes concernées par l'activité de l'entité.
- Nous avons apprécié les processus mis en place pour structurer et formaliser cette démarche en nous appuyant sur :
 - les informations disponibles dans l'entité (par exemple, procès-verbaux des réunions du conseil, échanges avec le comité social et économique, comptes rendus ou support des réunions avec des parties prenantes internes ou externes, analyses des risques) ;
 - la feuille de route de société à mission et le rapport du comité de mission ;
 - le cas échéant, ses publications (par exemple, plaquette commerciale, rapport du Président, sur le site internet).
- Nous avons ainsi apprécié, compte tenu de l'activité de l'entité au regard de ses enjeux sociaux et environnementaux, la cohérence entre :
 - les informations collectées ;
 - la raison d'être et
 - les objectifs sociaux et environnementaux formulés dans les statuts.

Concernant l'exécution des objectifs sociaux et environnementaux, nous nous sommes enquis de l'existence d'objectifs opérationnels et d'indicateurs clés de suivi et de mesure de leur atteinte par l'entité à la fin de la période couverte par la vérification pour chaque objectif social et environnemental, et nous avons vérifié si les objectifs opérationnels ont été atteints au regard des trajectoires définies par l'entité sur le périmètre concerné par la qualité de société à mission.

Pour ce faire, nous avons réalisé les diligences suivantes :

- nous avons pris connaissance des documents établis par l'entité pour rendre compte de l'exercice de sa mission, notamment les dispositions précisant les objectifs opérationnels et les modalités de suivi qui y sont associées, ainsi que le rapport du comité de mission ;
- nous nous sommes enquis de l'appréciation de l'exécution des objectifs sociaux et environnementaux auprès du comité de mission et avons corroboré l'information collectée avec la perception qu'ont les parties prenantes des effets et impacts de l'entité. Par ailleurs, nous avons revu l'analyse présentée dans le rapport du comité de mission, les résultats atteints à échéance des objectifs opérationnels en regard de leurs trajectoires définies, pour permettre d'apprécier le respect des objectifs sociaux et environnementaux ;
- nous nous sommes enquis auprès de la direction générale de l'entité des moyens financiers et non financiers mis en œuvre pour le respect des objectifs sociaux et environnementaux ;
- nous avons vérifié la présence dans le rapport du comité de mission d'indicateurs cohérents avec les objectifs opérationnels et aptes à démontrer le positionnement des objectifs opérationnels sur leurs trajectoires définies ;
- nous avons apprécié l'adéquation des moyens mis en œuvre visant au respect des objectifs opérationnels par rapport à leurs trajectoires, au regard de l'évolution des affaires sur la période ;
- nous avons vérifié la sincérité de l'ensemble de ces indicateurs, et notamment, nous avons :

Geneco Capital Entrepreneur

Rapport de l'organisme tiers indépendant sur la vérification de l'exécution des objectifs sociaux et environnementaux

Période allant du 1^{er} janvier 2023 au 31 décembre 2023

5



- apprécié le caractère approprié du Référentiel de l'entité au regard de sa pertinence, son exhaustivité, sa fiabilité, sa neutralité et son caractère compréhensible ;
- vérifié que les indicateurs couvrent l'ensemble du périmètre concerné par la qualité de société à mission ;
- pris connaissance des procédures de contrôle interne mises en place par l'entité et apprécié le processus de collecte visant à la sincérité de ces indicateurs ;
- mis en œuvre des contrôles et des procédures analytiques consistant à vérifier la correcte consolidation des données collectées ainsi que la cohérence de leurs évolutions ;
- mis en œuvre des tests de détail sur la base de sondages ou d'autres méthodes de sélection, consistant à vérifier la correcte application des définitions et procédures et à rapprocher les données des pièces justificatives. Ces travaux ont été menés par des vérifications sur site au siège de l'entité et couvrent 100% des données utilisées pour le calcul des indicateurs ;
- nous avons apprécié la cohérence d'ensemble du rapport du comité de mission au regard de notre connaissance de l'entité et du périmètre concerné par la qualité de société à mission.

Les procédures mises en œuvre dans le cadre d'une assurance modérée sont moins étendues que celles requises pour une assurance raisonnable effectuée selon la doctrine professionnelle de la Compagnie nationale des commissaires aux comptes ; une assurance de niveau supérieur aurait nécessité des travaux de vérification plus étendus.

Paris la Défense, le 3 mai 2024

KPMG S.A.



Frédéric Thomas
Associé Audit

**Fanny
Houlliot** Signature
numérique de
Fanny Houlliot
Date : 2024.05.03
14:40:50 +02'00'

Fanny Houlliot
Expert ESG

Geneo Capital Entrepreneur

Rapport de l'organisme tiers indépendant sur la vérification de l'exécution des objectifs sociaux et environnementaux

Période allant du 1^{er} janvier 2023 au 31 décembre 2023

6

DONNER À CHAQUE GÉNÉRATION LES MOYENS DE SES AMBITIONS

